



# รายงานการประเมินตนเอง

(Self Assessment Report : SAR)

ปีการศึกษา ๒๕๖๕

ระดับการศึกษาขั้นพื้นฐาน



## คำนำ

รายงานการประเมินตนเองของสถานศึกษา เป็นการสรุปผลการจัดการศึกษาที่สะท้อนผลการพัฒนาคุณภาพของสถานศึกษา ซึ่งเป็นผลสำเร็จจากการบริหารจัดการศึกษาที่สอดคล้องกับมาตรฐานการศึกษาขั้นพื้นฐาน เพื่อการประกันคุณภาพภายใน (ตามกฎกระทรวง การประกันคุณภาพ พ.ศ.๒๕๖๑) ๓ มาตรฐาน ได้แก่ คุณภาพผู้เรียน กระบวนการบริหารและจัดการ ผู้บริหารสถานศึกษา และกระบวนการจัดการเรียนการสอนที่เน้นผู้เรียนเป็นสำคัญ ผลการวิเคราะห์ จุดเด่น จุดที่ควรพัฒนา และระบุแนวทางการพัฒนาสถานศึกษาในอนาคต โดยมีวัตถุประสงค์เพื่อนำเสนอรายงานผลการจัดการศึกษาในรอบปีที่ผ่านมาเพื่อให้ทราบผลผลิตและผลลัพธ์ที่เกิดขึ้นตามแผนและตามระบบประกันคุณภาพของสถานศึกษา เพื่อให้สถานศึกษาได้ใช้ประโยชน์ในการปรับปรุงแผนและระบบประเมินคุณภาพภายในและนำเสนอผลการพัฒนาคุณภาพการศึกษาต่อหน่วยงานต้นสังกัด และสาธารณชนได้รับทราบและรองรับการประกันคุณภาพภายนอกต่อไป

โรงเรียนบ้านสวนมอนไคร์นุ่นวังหิน ขอขอบคุณ คณะกรรมการสถานศึกษาขั้นพื้นฐาน ผู้ปกครอง ชุมชน คณะครู บุคลากรทางการศึกษาและนักเรียนทุกคน ที่ให้ความร่วมมือ และช่วยกันพัฒนาคุณภาพการจัดการศึกษาของ โรงเรียนบ้านสวนมอนไคร์นุ่นวังหินให้บรรลุเป้าหมายตามที่กำหนดไว้เป็นอย่างดี

โรงเรียนบ้านสวนมอนไคร์นุ่นวังหิน

สำนักงานเขตพื้นที่การศึกษาประถมศึกษากาญจนบุรี เขต ๑

๓๐ เมษายน ๒๕๖๖

## สารบัญ

เรื่อง	หน้า
คำนำ	ก
สารบัญ	ข
บทสรุปของผู้บริหาร	๑
<b>ส่วนที่ ๑ ข้อมูลพื้นฐานของสถานศึกษา</b>	<b>๓</b>
๑. ข้อมูลทั่วไป	๓
๒. ข้อมูลครูและบุคลากรทางการศึกษา	๑๕
๓. ข้อมูลนักเรียน	๑๖
๔. ห้องเรียน	๑๖
๕. จำนวนผู้สำเร็จการศึกษา	๑๗
๖. ผลการประเมินอื่น ๆ	๑๗
<b>ส่วนที่ ๒ รายงานผลการประเมินตนเองตามมาตรฐานการศึกษาของสถานศึกษา</b>	<b>๒๕</b>
<b>ผลการประเมินตนเองของสถานศึกษา ระดับการศึกษาขั้นพื้นฐาน</b>	<b>๒๕</b>
มาตรฐานที่ ๑ คุณภาพของผู้เรียน	๒๕
มาตรฐานที่ ๒ กระบวนการบริหารและการจัดการ	๒๘
มาตรฐานที่ ๓ กระบวนการจัดการเรียนการสอนที่เน้นผู้เรียนเป็นสำคัญ	๓๑
<b>ส่วนที่ ๓ ภาคผนวก</b>	<b>๓๔</b>

### บทสรุปของผู้บริหาร

สรุปผลการประเมินคุณภาพการจัดการศึกษาระดับการศึกษาขั้นพื้นฐาน ตามมาตรฐานการศึกษาของโรงเรียนบ้านสวนมอนไคร์นุ่นวังหิน อยู่ในระดับคุณภาพ ดีเลิศ

สรุปผลการประเมินคุณภาพการจัดการศึกษาระดับการศึกษาขั้นพื้นฐานตามมาตรฐานการศึกษาโรงเรียนบ้านสวนมอนไคร์นุ่นวังหิน จากผลการดำเนินงาน โครงการและกิจกรรมต่าง ๆ ที่กล่าวมา ส่งผลให้การพัฒนาคุณภาพการศึกษาประสบผลสำเร็จบรรลุตามเป้าหมายที่สถานศึกษากำหนดไว้ในแต่ละมาตรฐาน ผลการประเมินสรุปว่า ได้ระดับ ยอดเยี่ยม ปรากฏผลดังนี้

- มาตรฐานที่ ๑ คุณภาพของผู้เรียน อยู่ในระดับ ดี
- มาตรฐานที่ ๒ กระบวนการบริหารและการจัดการ อยู่ในระดับ ดีเลิศ
- มาตรฐานที่ ๓ การจัดการเรียนการสอนที่เน้นผู้เรียนเป็นสำคัญ อยู่ในระดับ ดีเลิศ

โรงเรียนบ้านสวนมอนไคร์นุ่นวังหินส่งเสริมให้ครูจัดกระบวนการเรียนการสอนที่เน้นผู้เรียนเป็นสำคัญ โดยการดำเนินงาน/กิจกรรมอย่างหลากหลาย ได้แก่ งานหลักสูตรมีการประชุมปฏิบัติการ ปรับปรุงหลักสูตรสถานศึกษา ตามมาตรฐานการเรียนรู้และตัวชี้วัดฯ (ฉบับปรับปรุง พ.ศ. ๒๕๖๐) มีแผนการเรียนตามความถนัดความสนใจอย่างรอบด้านทั้งด้านภาษาไทย คณิตศาสตร์ วิทยาศาสตร์ วิทยาศาสตร์ ภาษาอังกฤษและอื่น ๆ มีรายวิชาเสริมหลักสูตรที่หลากหลาย เพื่อให้ครูใช้เป็นกรอบในการจัดการเรียนการสอน การพัฒนาผู้เรียน ส่งเสริมสนับสนุนให้ผู้เรียนบรรลุตามเป้าหมายที่ว่า “การจัดการศึกษาต้องเป็นไปเพื่อพัฒนาคนไทยให้เป็นมนุษย์ที่สมบูรณ์ทั้งร่างกาย จิตใจ สติปัญญา ความรู้ และคุณธรรม จริยธรรม และวัฒนธรรมในการดำรงชีวิต สามารถอยู่ร่วมกับผู้อื่นได้อย่างมีความสุข” ซึ่งสอดคล้องกับจุดมุ่งหมายของหลักสูตรแกนกลางการศึกษาขั้นพื้นฐาน พุทธศักราช ๒๕๕๑ ที่มุ่งพัฒนาให้ผู้เรียนเป็นคนดี มีปัญญา มีความสุข ทำให้ผลการประเมินมาตรฐานการศึกษาด้านคุณภาพผู้เรียนจำนวน ๒ ด้าน ได้แก่ ๑) ด้านผลสัมฤทธิ์ทางการเรียนและ ๒) ด้านคุณลักษณะอันพึงประสงค์ของผู้เรียน บรรลุตามเป้าหมายที่สถานศึกษากำหนด กล่าวคือ ด้านผลสัมฤทธิ์ทางการเรียน นักเรียนมีความสามารถในการอ่าน การเขียน การสื่อสาร การคิดคำนวณ รวมทั้งการมีผลสัมฤทธิ์ทางการเรียนตามหลักสูตรสถานศึกษา มีความสามารถในการวิเคราะห์ คิดอย่างมี-วิจารณ์ญาณ มีความสามารถในการสร้างนวัตกรรม การใช้เทคโนโลยีสารสนเทศ การสื่อสาร และการมีความรู้ ทักษะพื้นฐาน เจตคติที่ดีต่องานอาชีพ สำหรับด้านคุณลักษณะอันพึงประสงค์ของผู้เรียน มุ่งเน้นให้ผู้เรียนมีคุณลักษณะและค่านิยมที่ดีตามที่สถานศึกษากำหนด และมีสุขภาวะทางร่างกายและสังคม ความภูมิใจในท้องถิ่น และความเป็นไทย การยอมรับที่จะอยู่ร่วมกันบนความแตกต่างและหลากหลาย

โรงเรียนบ้านสวนมอนไคร์นุ่นวังหิน มีการบริหารจัดการอย่างเป็นระบบ โดยใช้เทคนิคการประชุมที่หลากหลาย เช่น การประชุมระดมสมอง การประชุมแบบมีส่วนร่วม การประชุมกลุ่มงานหรือกลุ่มระดับชั้น เพื่อให้ทุกฝ่ายมีส่วนร่วมในการกำหนดเป้าหมาย วิสัยทัศน์ และพันธกิจของสถานศึกษาที่สอดคล้องกับบริบทของสถานศึกษา มีระบบการบริหารจัดการคุณภาพของสถานศึกษาที่ชัดเจน มีการปรับแผนพัฒนาคุณภาพการศึกษา แผนปฏิบัติการประจำปีที่สอดคล้องกับผลการจัดการศึกษา สภาพปัญหา ความต้องการพัฒนา และนโยบายการปฏิรูปการศึกษาที่มุ่งเน้นในการพัฒนาให้ผู้เรียนมีคุณภาพตรงตามมาตรฐานการเรียนรู้ตามหลักสูตรสถานศึกษา และได้นำแผนงานต่าง ๆ ไปเป็นเครื่องมือในการบริหารจัดการศึกษา สามารถจัดทำโครงการและกิจกรรมได้อย่างมีประสิทธิภาพ มีการนิเทศติดตาม ประเมิน รายงานผลและนำผลการประเมินไปใช้เป็นฐานในการวางแผนพัฒนาคุณภาพการศึกษา ส่งผลต่อคุณภาพตามมาตรฐานสถานศึกษาของสถานศึกษาดำเนินการพัฒนางานวิชาการที่เน้นคุณภาพผู้เรียนรอบด้าน โดยมีการปรับปรุงพัฒนาหลักสูตรสถานศึกษาให้สอดคล้องกับบริบท และสามารถพัฒนาผู้เรียนให้มีมาตรฐานตามหลักสูตรแกนกลางการศึกษาขั้นพื้นฐาน พุทธศักราช ๒๕๖๑ นอกจากนี้ยังมีการส่งเสริมและพัฒนาครูและบุคลากรให้มีสมรรถนะตามมาตรฐานวิชาชีพ มีห้องเรียน ห้องปฏิบัติการ อาคารเรียนมั่นคง สะอาด และปลอดภัยมีสิ่งอำนวยความสะดวกเพียงพอในสภาพพร้อมใช้งาน

## ส่วนที่ ๑ ข้อมูลพื้นฐาน

### ๑. ข้อมูลทั่วไป

#### ๑.๑ ข้อมูลสถานศึกษา

ชื่อสถานศึกษา โรงเรียนบ้านสวนมอนไคร์นุ่นวังหิน

ที่ตั้ง ๘๕ หมู่ที่ ๕ ตำบลท่าพระ อำเภอเมือง จังหวัดขอนแก่น รหัสไปรษณีย์ ๔๐๒๖๐

มีพื้นที่ทั้งหมด ๑๒ ไร่ ๓ งาน ๔๗ ตารางวา

สังกัด สำนักงานเขตพื้นที่การศึกษาประถมศึกษาขอนแก่น เขต ๑

โทรศัพท์ ๐๔๓-๒๖๑๒๗๖ โทรสาร -

E-mail sounmonsc@gmail.com

#### ๑.๒ ข้อมูลผู้อำนวยการ

ชื่อ นายพิทักษ์ อุดมชัย อายุ ๔๘ ปี

วุฒิการศึกษาสูงสุด ปริญญาโท ศึกษาศาสตร์มหาบัณฑิต (ศษ.ม.) การบริหารการศึกษา  
มหาวิทยาลัยขอนแก่น

ดำรงตำแหน่งผู้บริหารโรงเรียนนี้เมื่อ ๑๒ พฤศจิกายน ๒๕๖๓

รวม ๒ ปี ๔ เดือน

#### ๑.๓ วิสัยทัศน์

“โรงเรียนบ้านสวนมอนไคร์นุ่นวังหิน เป็นโรงเรียนคุณภาพ มีคุณธรรม นำภูมิปัญญาท้องถิ่น  
มาใช้ในการเรียนรู้”

#### ๑.๔ อัตลักษณ์

“นักเรียนเป็นคนดีวิถีเศรษฐกิจพอเพียง”

#### ๑.๕ เอกลักษณ์

“ความรู้ดี มีคุณธรรม น้อมนำหลักปรัชญาของเศรษฐกิจพอเพียง ”

๑.๖ ผลการประเมินตามกลุ่มสาระการเรียนรู้

๑) ระดับประถมศึกษา ปีการศึกษา ๒๕๖๕

ชั้น/ห้อง	จำนวนนักเรียน	ร้อยละของจำนวนนักเรียนที่ได้ผลการเรียนเฉลี่ยระดับดีขึ้นไปในแต่ละรายวิชา							
		วิชาภาษาไทย		วิชาคณิตศาสตร์		วิชาวิทยาศาสตร์		วิชาสังคมศึกษาฯ	
		จำนวน	ร้อยละ	จำนวน	ร้อยละ	จำนวน	ร้อยละ	จำนวน	ร้อยละ
ชั้นประถมศึกษาปีที่ ๑	๑๑	๑๑	๑๐๐.๐๐	๑๑	๑๐๐.๐๐	๗	๖๓.๖๓	๑๑	๑๐๐.๐๐
ชั้นประถมศึกษาปีที่ ๒	๑๐	๕	๕๐.๐๐	๘	๘๐.๐๐	๕	๕๐.๐๐	๑๐	๑๐๐.๐๐
ชั้นประถมศึกษาปีที่ ๓	๘	๘	๑๐๐.๐๐	๘	๑๐๐.๐๐	๖	๗๕.๐๐	๘	๑๐๐.๐๐
ชั้นประถมศึกษาปีที่ ๔	๒๓	๑๓	๕๖.๕๒	๑๘	๗๘.๒๖	๒๐	๘๖.๙๕	๑๘	๗๘.๒๖
ชั้นประถมศึกษาปีที่ ๕	๑๖	๑๓	๘๑.๒๕	๖	๓๗.๕๐	๑๒	๗๕.๐๐	๑๒	๗๕.๐๐
ชั้นประถมศึกษาปีที่ ๖	๑๒	๘	๖๖.๖๖	๕	๔๑.๖๖	๖	๕๐.๐๐	๘	๖๖.๖๖
สรุปรวมระดับชั้น ป.๑-๖	๘๐	-	๘๒.๔๐	-	๗๒.๕๐	-	๖๘.๕๔	-	๘๘.๖๑
ชั้น/ห้อง	จำนวนนักเรียน	ร้อยละของจำนวนนักเรียนที่ได้ผลการเรียนเฉลี่ยระดับดีขึ้นไปในแต่ละรายวิชา							
		วิชาสุขศึกษา		วิชาศิลปะ		วิชาการงานอาชีพ		วิชาภาษาอังกฤษ	
		จำนวน	ร้อยละ	จำนวน	ร้อยละ	จำนวน	ร้อยละ	จำนวน	ร้อยละ
ชั้นประถมศึกษาปีที่ ๑	๑๑	๑๑	๑๐๐.๐๐	๑๑	๑๐๐.๐๐	๑๑	๑๐๐.๐๐	๕	๘๑.๘๑
ชั้นประถมศึกษาปีที่ ๒	๑๐	๑๐	๑๐๐.๐๐	๑๐	๑๐๐.๐๐	๑๐	๑๐๐.๐๐	๑๐	๑๐๐.๐๐
ชั้นประถมศึกษาปีที่ ๓	๘	๘	๑๐๐.๐๐	๘	๑๐๐.๐๐	๘	๑๐๐.๐๐	๘	๑๐๐.๐๐
ชั้นประถมศึกษาปีที่ ๔	๒๓	๒๓	๑๐๐.๐๐	๒๓	๑๐๐.๐๐	๒๓	๑๐๐.๐๐	๑๐	๔๓.๔๗
ชั้นประถมศึกษาปีที่ ๕	๑๖	๑๖	๑๐๐.๐๐	๑๖	๑๐๐.๐๐	๑๖	๑๐๐.๐๐	๑๒	๗๕.๐๐
ชั้นประถมศึกษาปีที่ ๖	๑๒	๑๑	๙๑.๖๖	๑๒	๑๐๐.๐๐	๑๑	๙๑.๖๖	๔	๓๓.๓๓
สรุปรวมระดับชั้น ป.๑-๖	๘๐	-	๙๘.๖๑	-	๑๐๐.๐๐	-	๙๘.๖๑	-	๖๕.๖๐

๒) ระดับมัธยมศึกษาตอนต้น ปีการศึกษา ๒๕๖๕

ชั้น/ห้อง	จำนวนนักเรียน	ร้อยละของจำนวนนักเรียนที่ได้ผลสัมฤทธิ์ทางการเรียนระดับดีขึ้นไปในแต่ละวิชา											
		วิชาภาษาไทย			วิชาคณิตศาสตร์			วิชาวิทยาศาสตร์			วิชาสังคมศึกษาฯ		
		จำนวนภาคเรียน		ร้อยละ	จำนวนภาคเรียน		ร้อยละ	จำนวนภาคเรียน		ร้อยละ	จำนวนภาคเรียน		ร้อยละ
		๑	๒		๑	๒		๑	๒		๑	๒	
ชั้นมัธยมศึกษาปีที่ ๑	-	-	-	-	-	-	-	-	-	-	-	-	
ชั้นมัธยมศึกษาปีที่ ๒	๕	๓	๓	๖๐.๐๐	๓	๓	๖๐.๐๐	๒	๒	๔๐.๐๐	๒	๒	๔๐.๐๐
ชั้นมัธยมศึกษาปีที่ ๓	๕	๒	๒	๔๐.๐๐	๔	๔	๘๐.๐๐	๔	๔	๘๐.๐๐	๓	๓	๖๐.๐๐

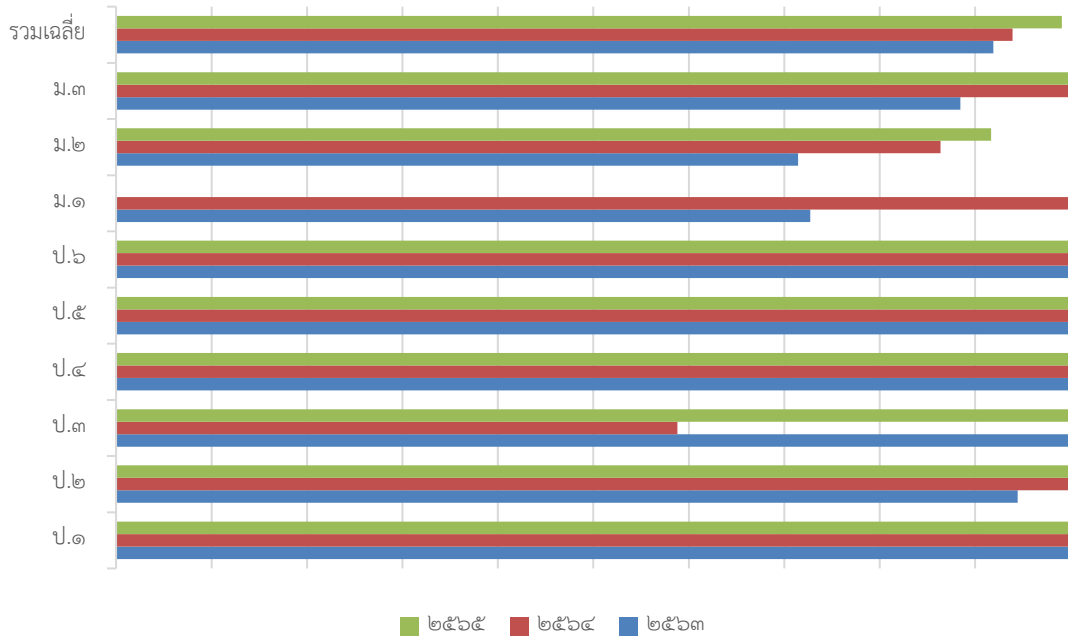




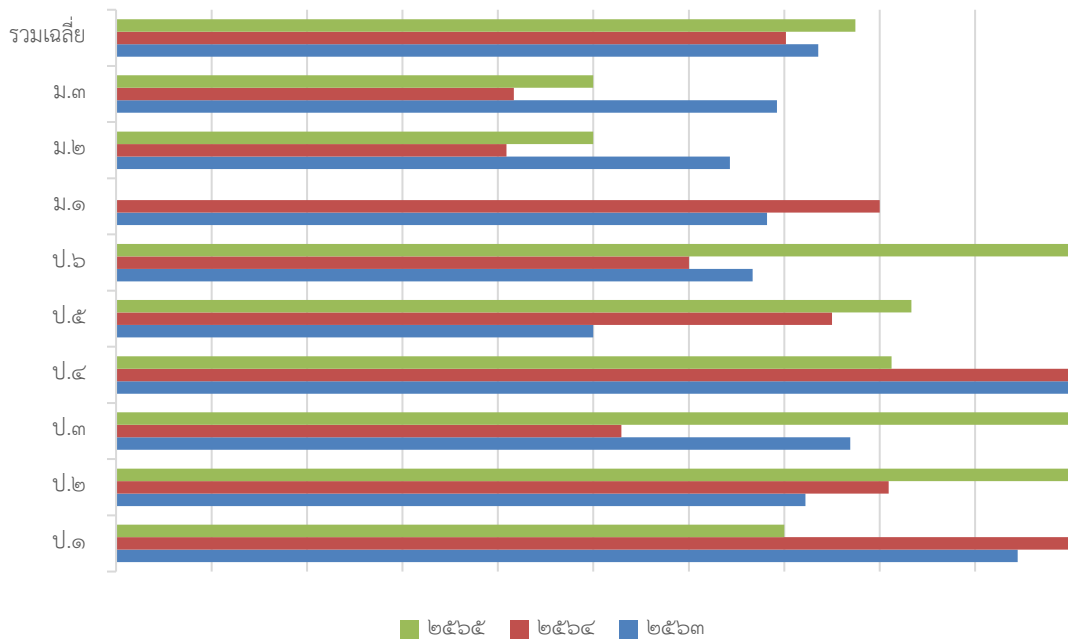
๓) ผลการประเมินผลสัมฤทธิ์ทางการเรียนย้อนหลัง ๓ ปีการศึกษา

ชั้น/ห้อง	ร้อยละของผลการประเมินผลสัมฤทธิ์ทางการเรียน											
	วิชาภาษาไทย			วิชาคณิตศาสตร์			วิชาวิทยาศาสตร์			วิชาสังคมศึกษาฯ		
	๒๕๖๓	๒๕๖๔	๒๕๖๕	๒๕๖๓	๒๕๖๔	๒๕๖๕	๒๕๖๓	๒๕๖๔	๒๕๖๕	๒๕๖๓	๒๕๖๔	๒๕๖๕
ป.๑	๗๑.๔๓	๗๐.๐๐	๑๐๐.๐๐	๑๐๐.๐๐	๗๐.๐๐	๑๐๐.๐๐	๑๐๐.๐๐	๑๐๐.๐๐	๖๓.๖๓	๑๐๐.๐๐	๑๐๐.๐๐	๑๐๐.๐๐
ป.๒	๘๕.๗๑	๑๐๐.๐๐	๕๐.๐๐	๘๐.๕๕	๑๐๐.๐๐	๘๐.๐๐	๕๕.๒๔	๑๐๐.๐๐	๕๐.๐๐	๕๐.๔๘	๑๐๐.๐๐	๑๐๐.๐๐
ป.๓	๔๗.๐๖	๑๐๐.๐๐	๑๐๐.๐๐	๕๒.๕๔	๑๐๐.๐๐	๑๐๐.๐๐	๔๗.๐๖	๑๐๐.๐๐	๘๕.๗๕	๕๒.๕๔	๑๐๐.๐๐	๑๐๐.๐๐
ป.๔	๖๖.๖๗	๘๗.๕๐	๕๖.๕๒	๑๐๐.๐๐	๘๑.๒๕	๗๘.๒๖	๘๓.๓๓	๘๑.๒๕	๘๖.๕๕	๑๐๐.๐๐	๑๐๐.๐๐	๗๘.๒๖
ป.๕	๗๕.๐๐	๗๕.๐๐	๘๑.๒๕	๗๕.๐๐	๘๓.๓๓	๗๗.๕๐	๑๐๐.๐๐	๘๓.๓๓	๗๕.๐๐	๑๐๐.๐๐	๕๖.๖๗	๗๕.๐๐
ป.๖	๗๐.๐๐	๑๐๐.๐๐	๖๖.๖๖	๖๐.๐๐	๑๐๐.๐๐	๔๑.๖๖	๖๐.๐๐	๑๐๐.๐๐	๕๐.๐๐	๑๐๐.๐๐	๑๐๐.๐๐	๖๖.๖๖
ม.๑	๗๐.๐๐	๗๗.๕๐	-	๘๐.๐๐	๖๒.๕๐	-	๑๐๐.๐๐	๘๗.๕๐	-	๔๐.๐๐	๖๒.๕๐	-
ม.๒	๖๘.๑๘	๔๑.๖๗	๖๐.๐๐	๔๐.๕๕	๕๐.๐๐	๖๐.๐๐	๕๕.๕๕	๗๕.๐๐	๔๐.๐๐	๖๘.๑๘	๒๕.๐๐	๔๐.๐๐
ม.๓	๗๕.๐๐	๘๗.๕๐	๔๐.๐๐	๔๑.๖๗	๕๐.๐๐	๘๐.๐๐	๖๖.๖๗	๖๒.๕๐	๘๐.๐๐	๑๐๐.๐๐	๗๕.๐๐	๖๐.๐๐
รวมเฉลี่ย	๖๘.๘๕	๗๗.๖๕	๗๔.๓๐	๗๐.๖๖	๗๗.๔๕	๗๒.๑๗	๗๘.๕๕	๘๗.๖๗	๖๖.๔๑	๘๓.๕๑	๘๗.๘๐	๗๗.๔๕
ชั้น/ห้อง	ร้อยละของผลการประเมินผลสัมฤทธิ์ทางการเรียน											
	วิชาสุขศึกษาฯ			วิชาศิลปะ			วิชาการงานอาชีพ			วิชาภาษาอังกฤษ		
	๒๕๖๓	๒๕๖๔	๒๕๖๕	๒๕๖๓	๒๕๖๔	๒๕๖๕	๒๕๖๓	๒๕๖๔	๒๕๖๕	๒๕๖๓	๒๕๖๔	๒๕๖๕
ป.๑	๑๐๐.๐๐	๑๐๐.๐๐	๑๐๐	๑๐๐.๐๐	๑๐๐.๐๐	๑๐๐	๑๐๐.๐๐	๑๐๐.๐๐	๑๐๐	๑๐๐.๐๐	๖๐.๐๐	๘๑.๘๑
ป.๒	๑๐๐.๐๐	๑๐๐.๐๐	๑๐๐	๑๐๐.๐๐	๑๐๐.๐๐	๑๐๐	๑๐๐.๐๐	๑๐๐.๐๐	๑๐๐	๕๐.๔๘	๑๐๐.๐๐	๑๐๐
ป.๓	๕๘.๘๒	๑๐๐.๐๐	๑๐๐	๖๔.๗๑	๑๐๐.๐๐	๑๐๐	๖๔.๗๑	๑๐๐.๐๐	๑๐๐	๘๗.๕๕	๑๐๐.๐๐	๑๐๐
ป.๔	๑๐๐.๐๐	๑๐๐.๐๐	๑๐๐	๑๐๐.๐๐	๑๐๐.๐๐	๑๐๐	๑๐๐.๐๐	๑๐๐.๐๐	๑๐๐	๑๐๐.๐๐	๖๒.๕๐	๔๗.๕๒
ป.๕	๑๐๐.๐๐	๑๐๐.๐๐	๑๐๐	๑๐๐.๐๐	๑๐๐.๐๐	๑๐๐	๑๐๐.๐๐	๑๐๐.๐๐	๑๐๐	๗๕.๐๐	๕๘.๓๓	๗๕.๐๐
ป.๖	๑๐๐.๐๐	๑๐๐.๐๐	๕๖.๖๖	๑๐๐.๐๐	๑๐๐.๐๐	๑๐๐	๗๐.๐๐	๑๐๐.๐๐	๕๖.๖๖	๔๐.๐๐	๑๐๐.๐๐	๗๗.๗๗
ม.๑	๑๐๐.๐๐	๑๐๐.๐๐	-	๕๐.๐๐	๑๐๐.๐๐	-	๑๐๐.๐๐	๑๐๐.๐๐	-	๕๐.๐๐	๕๐.๐๐	-
ม.๒	๘๖.๓๗	๕๖.๖๗	๖๐.๐๐	๘๑.๘๒	๕๖.๖๗	๖๐.๐๐	๕๕.๕๕	๘๗.๕๕	๖๐.๐๐	๒๗.๒๗	๕๐.๐๐	๖๐.๐๐
ม.๓	๑๐๐.๐๐	๑๐๐.๐๐	๑๐๐.๐๐	๑๐๐.๐๐	๑๐๐.๐๐	๑๐๐.๐๐	๕๘.๓๓	๑๐๐.๐๐	๑๐๐.๐๐	๕๐.๐๐	๗๕.๐๐	๑๐๐.๐๐
รวมเฉลี่ย	๕๓.๕๑	๕๘.๐๗	๕๓.๕๕	๕๒.๕๕	๕๘.๐๗	๕๕.๐๐	๘๒.๐๖	๕๘.๕๕	๕๓.๕๕	๖๘.๓๓	๗๒.๘๗	๗๔.๒๐

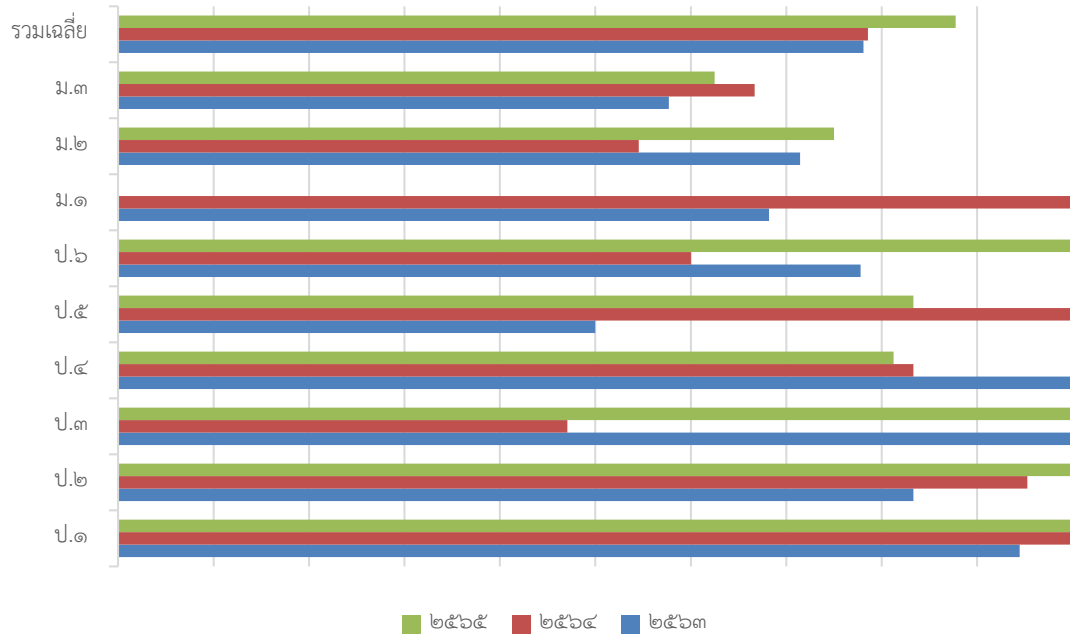
กราฟแสดงผลสัมฤทธิ์ทางการเรียนของนักเรียนย้อนหลัง ๓ ปีการศึกษา  
กลุ่มสาระการเรียนรู้ภาษาไทย



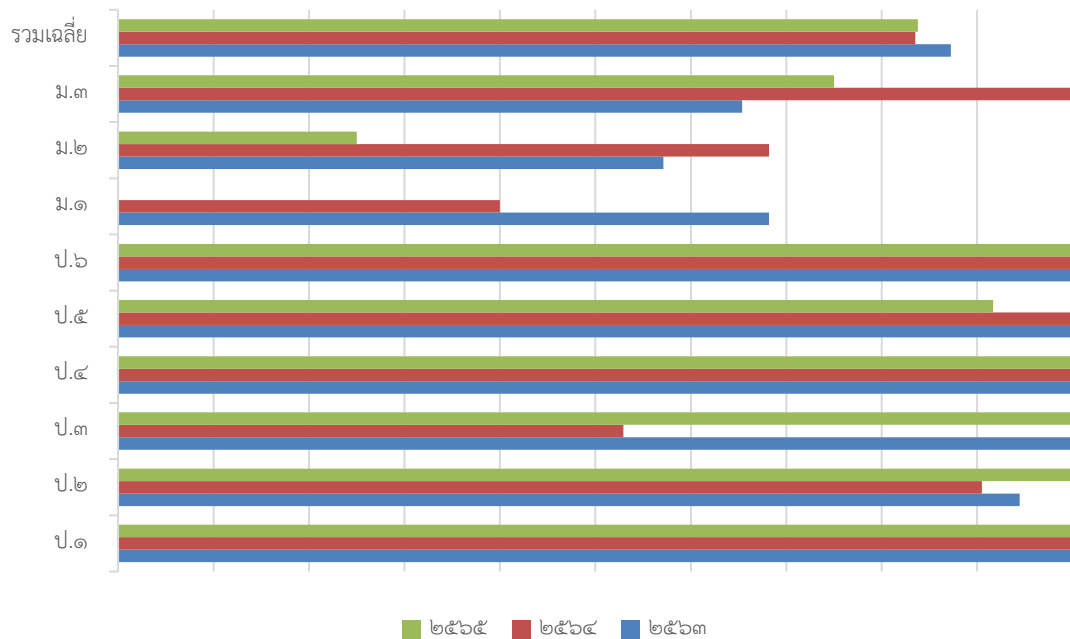
กราฟแสดงผลสัมฤทธิ์ทางการเรียนของนักเรียนย้อนหลัง ๓ ปีการศึกษา  
กลุ่มสาระการเรียนรู้คณิตศาสตร์



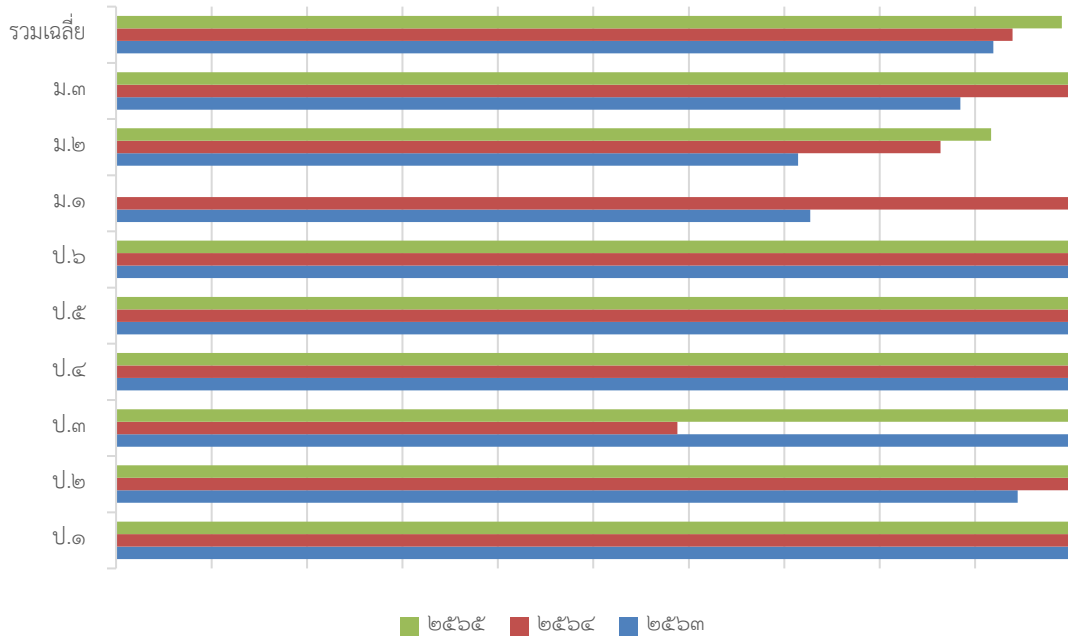
กราฟแสดงผลสัมฤทธิ์ทางการเรียนของนักเรียนย้อนหลัง ๓ ปีการศึกษา  
กลุ่มสาระการเรียนรู้วิทยาศาสตร์และเทคโนโลยี



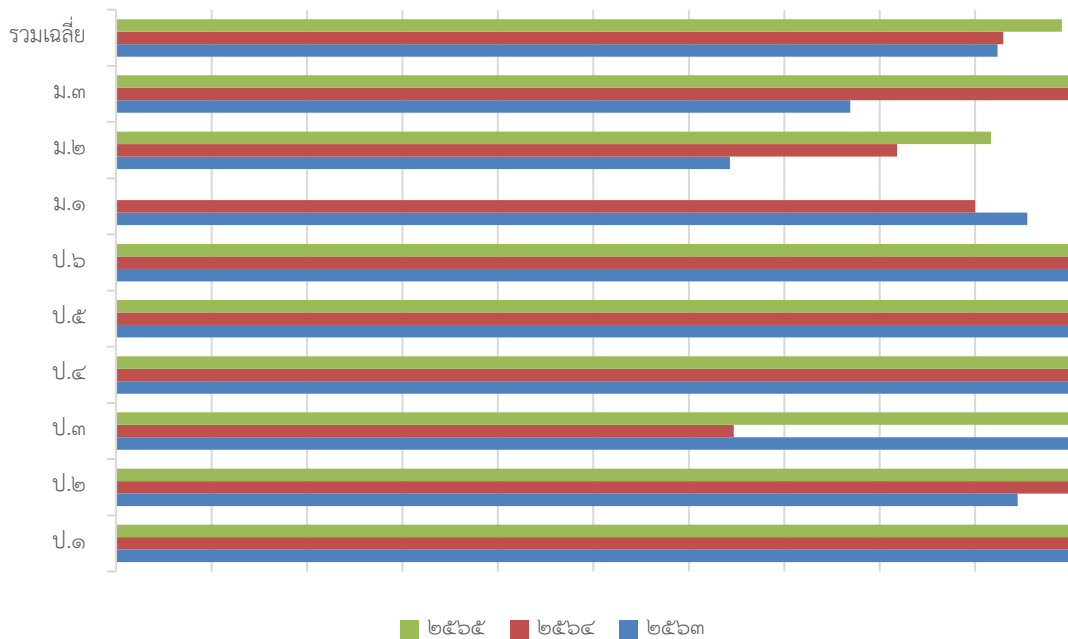
กราฟแสดงผลสัมฤทธิ์ทางการเรียนของนักเรียนย้อนหลัง ๓ ปีการศึกษา  
กลุ่มสาระการเรียนรู้สังคมศึกษา ศาสนา และวัฒนธรรม



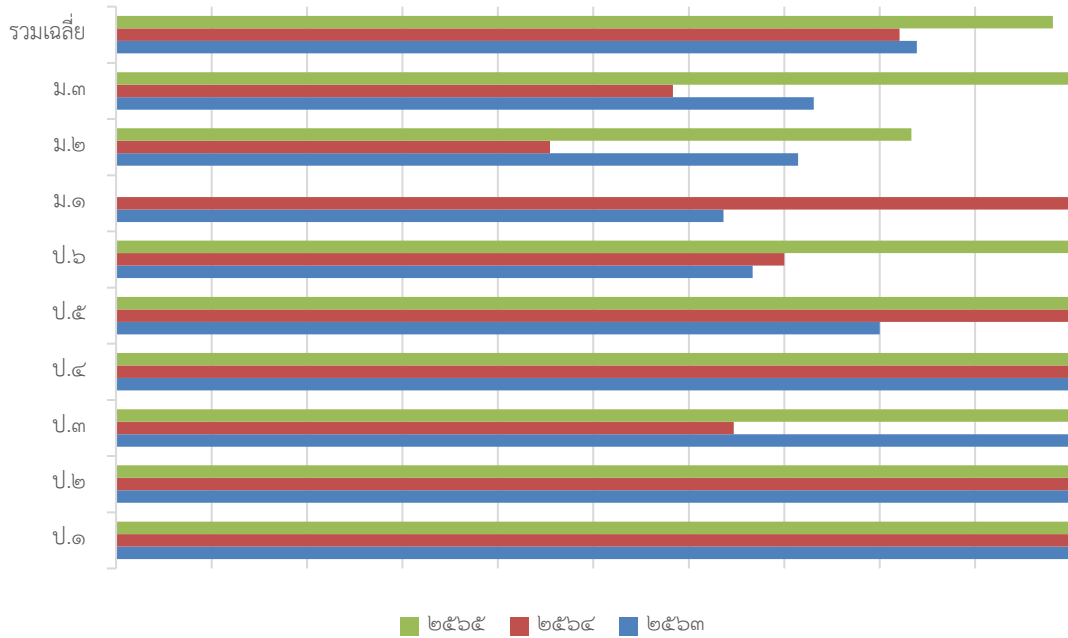
กราฟแสดงผลสัมฤทธิ์ทางการเรียนของนักเรียนย้อนหลัง ๓ ปีการศึกษา  
กลุ่มสาระการเรียนรู้สุขศึกษาและพลศึกษา



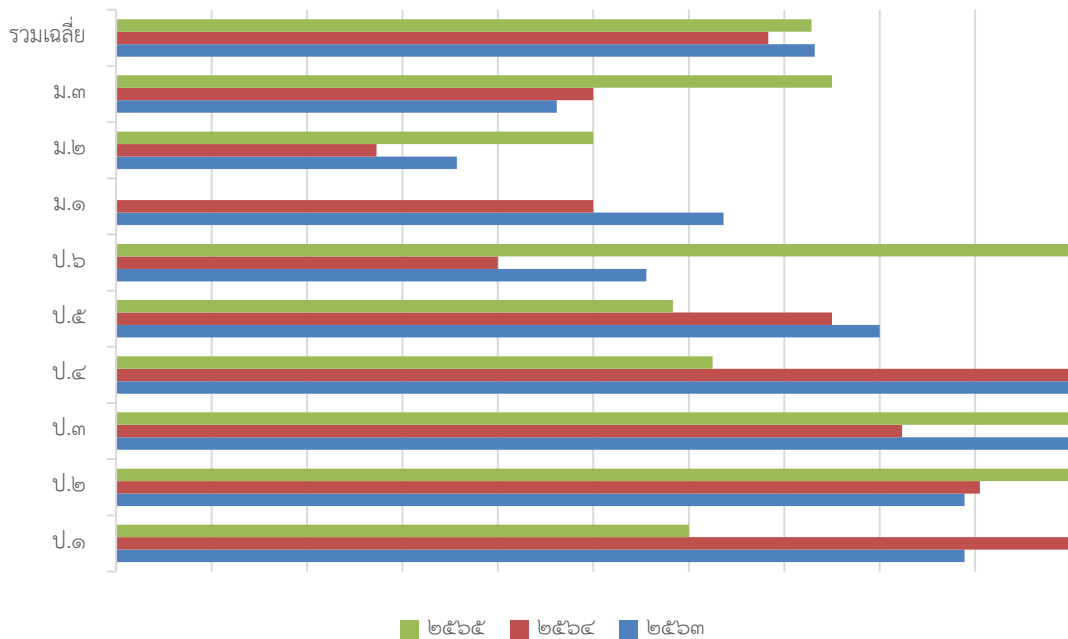
กราฟแสดงผลสัมฤทธิ์ทางการเรียนของนักเรียนย้อนหลัง ๓ ปีการศึกษา  
กลุ่มสาระการเรียนรู้ศิลปะ



กราฟแสดงผลสัมฤทธิ์ทางการเรียนของนักเรียนย้อนหลัง ๓ ปีการศึกษา  
กลุ่มสาระการเรียนรู้การงานอาชีพ



กราฟแสดงผลสัมฤทธิ์ทางการเรียนของนักเรียนย้อนหลัง ๓ ปีการศึกษา  
กลุ่มสาระการเรียนรู้ภาษาต่างประเทศ



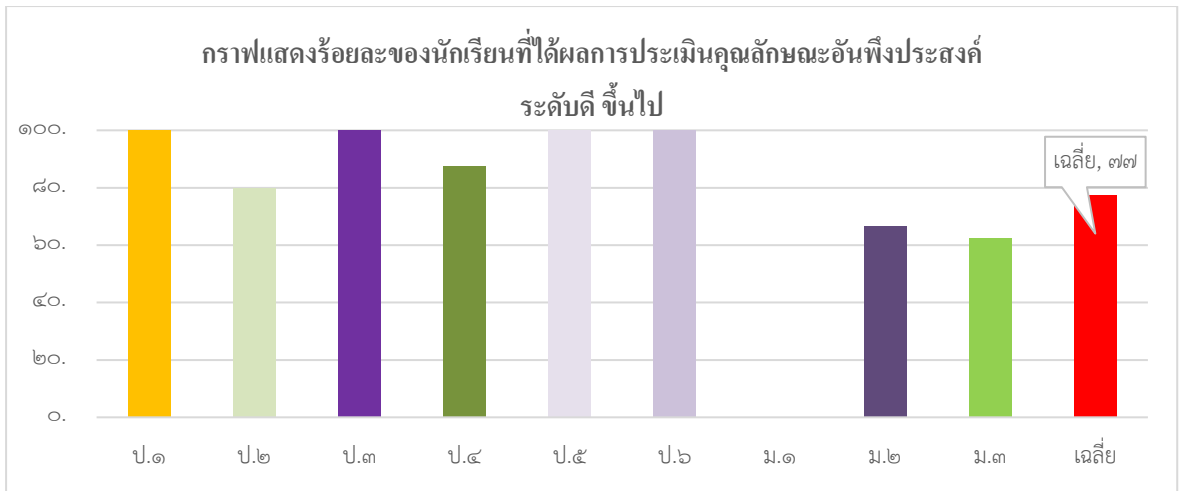
๑.๘ ผลการประเมินคุณลักษณะอันพึงประสงค์

๑) ระดับชั้นประถมศึกษา ปีการศึกษา ๒๕๖๕

ชั้น/ห้อง	จำนวนนักเรียน	ร้อยละของนักเรียนที่ได้ผลการประเมินคุณลักษณะอันพึงประสงค์ ระดับดี ขึ้นไป	
		จำนวน	ร้อยละ
ชั้นประถมศึกษาปีที่ ๑	๑๑	๑๑	๑๐๐.๐๐
ชั้นประถมศึกษาปีที่ ๒	๑๐	๘	๘๐.๐๐
ชั้นประถมศึกษาปีที่ ๓	๘	๘	๑๐๐.๐๐
ชั้นประถมศึกษาปีที่ ๔	๒๓	๑๗	๗๓.๕๑
ชั้นประถมศึกษาปีที่ ๕	๑๖	๑๖	๑๐๐.๐๐
ชั้นประถมศึกษาปีที่ ๖	๑๒	๑๐	๘๓.๓๓
<b>สรุปรวมระดับชั้นป.๑-๖</b>	<b>๘๐</b>	<b>๗๐</b>	<b>๘๕.๕๕</b>

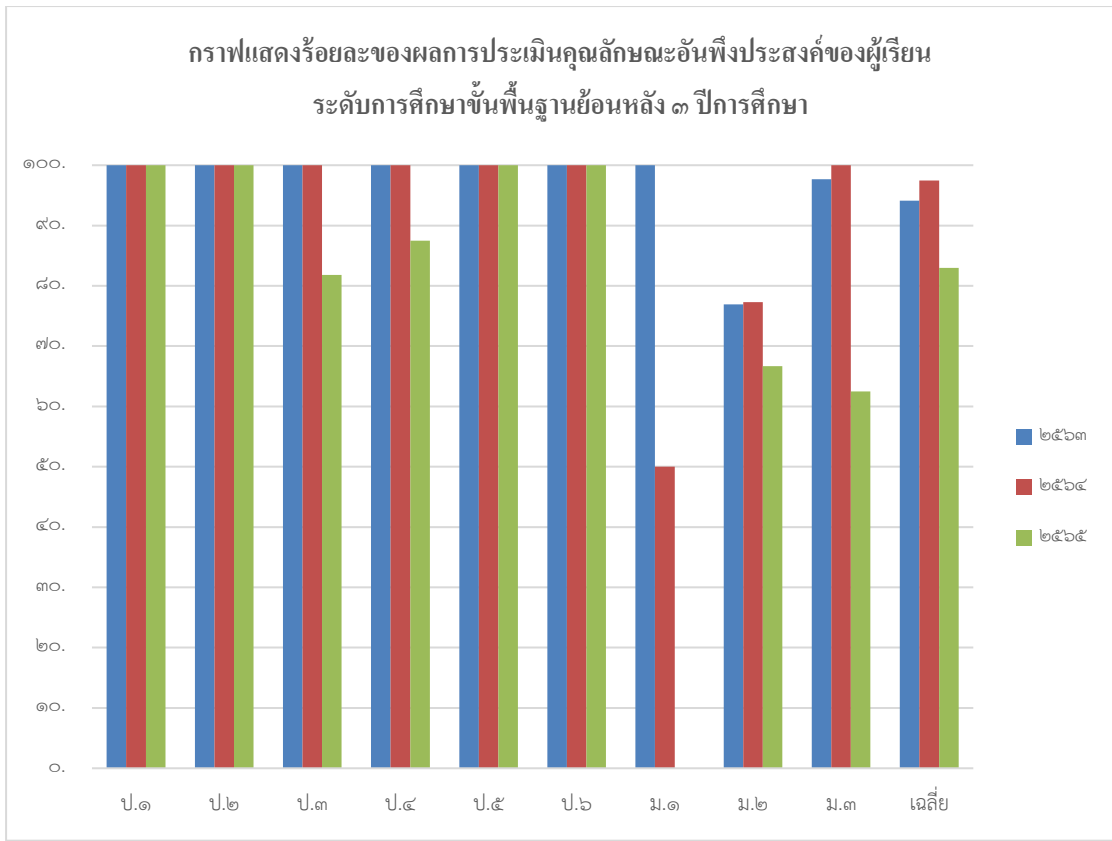
๒) ระดับชั้นมัธยมศึกษาตอนต้น ปีการศึกษา ๒๕๖๕

ชั้น/ห้อง	จำนวนนักเรียน	ร้อยละของนักเรียนที่ได้ผลการประเมินคุณลักษณะอันพึงประสงค์ ระดับดี ขึ้นไป		
		๑	๒	ร้อยละ
ชั้นมัธยมศึกษาปีที่ ๑	-	-	-	-
ชั้นมัธยมศึกษาปีที่ ๒	๕	๔	๔	๘๐.๐๐
ชั้นมัธยมศึกษาปีที่ ๓	๕	๕	๕	๑๐๐.๐๐
<b>สรุปรวมระดับชั้นม.๑-๓</b>	<b>๑๐</b>	<b>๕</b>	<b>๕</b>	<b>๕๐.๐๐</b>



๓) ผลการประเมินคุณลักษณะอันพึงประสงค์เปรียบเทียบกับย้อนหลัง ๓ ปีการศึกษา

ชั้น/ห้อง	ร้อยละของนักเรียนที่ได้ผลการประเมินคุณลักษณะอันพึงประสงค์ ระดับดี ขึ้นไป		
	๒๕๖๓	๒๕๖๔	๒๕๖๕
ชั้นประถมศึกษาปีที่ ๑	๑๐๐.๐๐	๑๐๐.๐๐	๑๐๐
ชั้นประถมศึกษาปีที่ ๒	๑๐๐.๐๐	๑๐๐.๐๐	๘๐
ชั้นประถมศึกษาปีที่ ๓	๑๐๐.๐๐	๘๑.๘๑	๑๐๐
ชั้นประถมศึกษาปีที่ ๔	๑๐๐.๐๐	๘๗.๕๐	๗๓.๕๑
ชั้นประถมศึกษาปีที่ ๕	๑๐๐.๐๐	๑๐๐.๐๐	๑๐๐
ชั้นประถมศึกษาปีที่ ๖	๑๐๐.๐๐	๑๐๐.๐๐	๘๓.๓๓
ชั้นมัธยมศึกษาปีที่ ๑	๑๐๐.๐๐	๕๐.๐๐	-
ชั้นมัธยมศึกษาปีที่ ๒	๗๗.๒๘	๖๖.๖๗	๘๐.๐๐
ชั้นมัธยมศึกษาปีที่ ๓	๑๐๐.๐๐	๖๒.๕๐	๑๐๐
<b>เฉลี่ย</b>	<b>๘๗.๔๘</b>	<b>๘๓.๐๐</b>	<b>๘๕.๖๕</b>



๑.๕ ผลการประเมินการอ่าน คิดวิเคราะห์ และเขียน

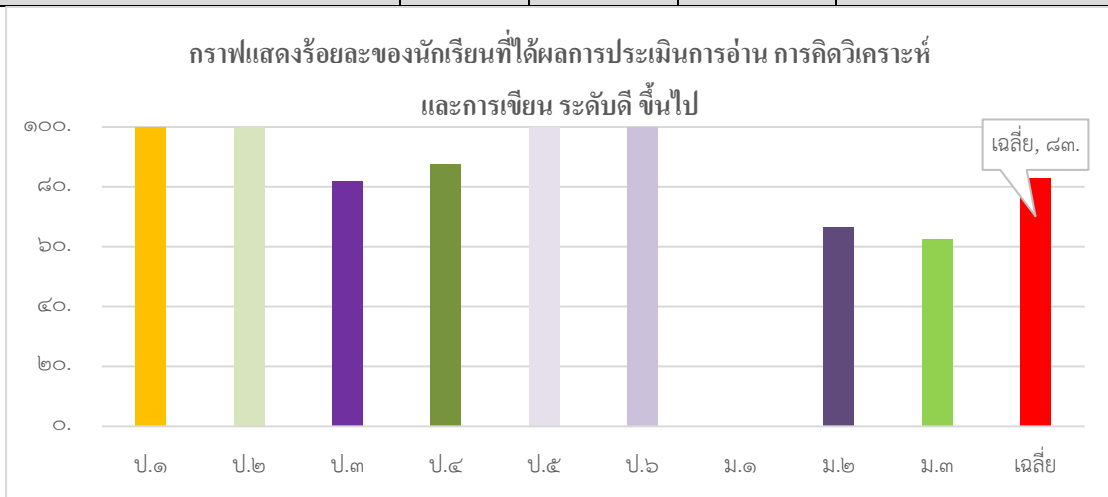
๑) ระดับประถมศึกษา

ชั้น/ห้อง	จำนวนนักเรียน	ร้อยละของนักเรียนที่ได้ผลการประเมินการอ่าน การคิดวิเคราะห์ และการเขียน ระดับดี ขึ้นไป	
		จำนวน	ร้อยละ
ชั้นประถมศึกษาปีที่ ๑	๑๑	๑๑	๑๐๐.๐๐
ชั้นประถมศึกษาปีที่ ๒	๑๐	๑๐	๑๐๐.๐๐
ชั้นประถมศึกษาปีที่ ๓	๘	๕	๖๒.๕๐
ชั้นประถมศึกษาปีที่ ๔	๒๓	๒๓	๑๐๐.๐๐
ชั้นประถมศึกษาปีที่ ๕	๑๖	๑๖	๑๐๐.๐๐
ชั้นประถมศึกษาปีที่ ๖	๑๒	๙	๗๕.๐๐
<b>สรุปรวมระดับชั้นป.๑-๖</b>	<b>๘๐</b>	<b>๗๔</b>	<b>๘๕.๕๘</b>



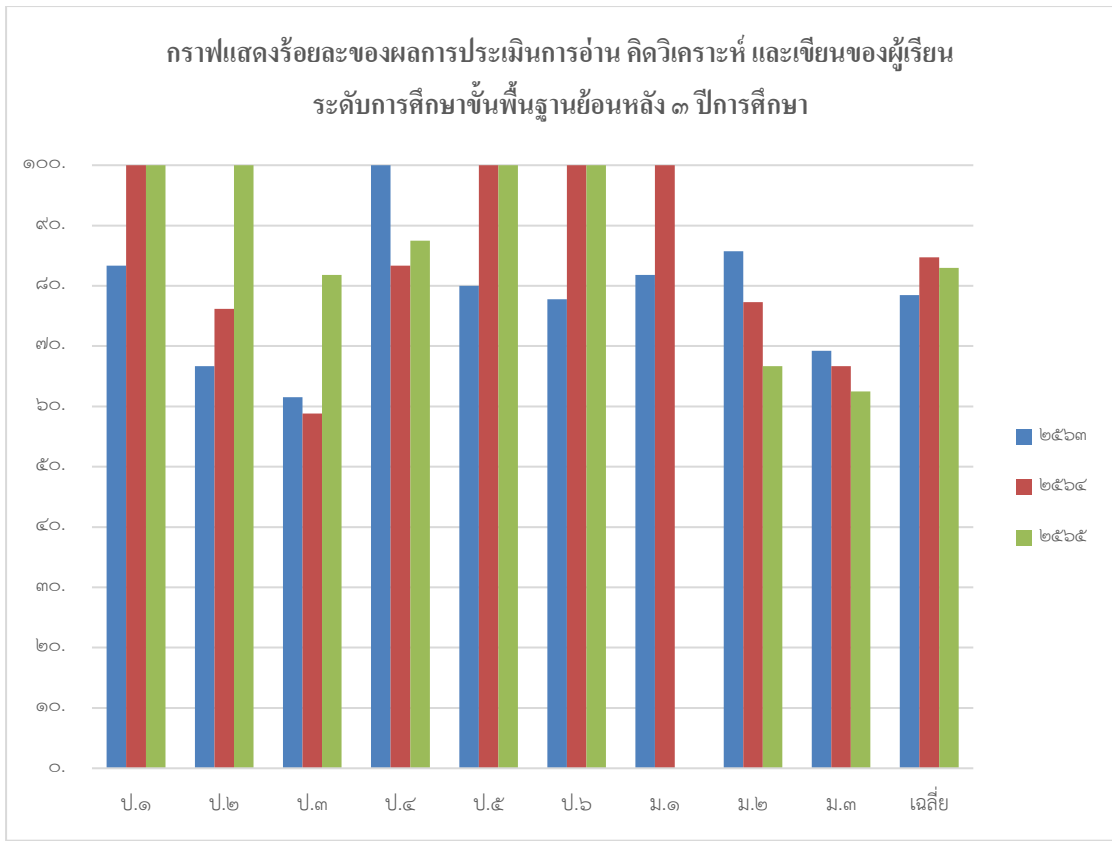
๒) ระดับมัธยมศึกษาตอนต้น

ชั้น/ห้อง	จำนวนนักเรียน	ร้อยละของนักเรียนที่ได้ผลการประเมิน การอ่าน การคิดวิเคราะห์ และการเขียน ระดับดี ขึ้นไป		
		๑	๒	ร้อยละ
ชั้นมัธยมศึกษาปีที่ ๑	-	-	-	-
ชั้นมัธยมศึกษาปีที่ ๒	๕	๓	๓	๖๐.๐๐
ชั้นมัธยมศึกษาปีที่ ๓	๕	๔	๔	๘๐.๐๐
<b>สรุปรวมระดับชั้นม.๑-๓</b>	<b>๑๐</b>	<b>๓</b>	<b>๓</b>	<b>๗๐.๐๐</b>



๓) ผลการประเมินการอ่าน คิดวิเคราะห์ และเขียน เปรียบเทียบย้อนหลัง ๓ ปีการศึกษา

ชั้น/ห้อง	ร้อยละของนักเรียนที่ได้ผลการประเมิน คุณลักษณะอันพึงประสงค์ ระดับดี ขึ้นไป		
	๒๕๖๓	๒๕๖๔	๒๕๖๕
ชั้นประถมศึกษาปีที่ ๑	๑๐๐.๐๐	๑๐๐.๐๐	๑๐๐
ชั้นประถมศึกษาปีที่ ๒	๗๖.๑๕	๑๐๐.๐๐	๑๐๐
ชั้นประถมศึกษาปีที่ ๓	๕๘.๘๒	๘๑.๘๑	๖๒.๕๐
ชั้นประถมศึกษาปีที่ ๔	๘๓.๓๓	๘๗.๕๐	๑๐๐
ชั้นประถมศึกษาปีที่ ๕	๑๐๐.๐๐	๑๐๐.๐๐	๑๐๐
ชั้นประถมศึกษาปีที่ ๖	๑๐๐.๐๐	๑๐๐.๐๐	๗๕.๐๐
ชั้นมัธยมศึกษาปีที่ ๑	๑๐๐.๐๐	๕๐.๐๐	-
ชั้นมัธยมศึกษาปีที่ ๒	๗๗.๒๘	๖๖.๖๗	๖๐.๐๐
ชั้นมัธยมศึกษาปีที่ ๓	๖๖.๖๗	๖๒.๕๐	๘๐.๐๐
<b>เฉลี่ย</b>	<b>๘๔.๗๐</b>	<b>๘๓.๑๖</b>	<b>๘๔.๖๘</b>



๒. ข้อมูลครูและบุคลากรทางการศึกษา

ที่	ชื่อ	ตำแหน่ง	วุฒิการศึกษาสูงสุด/วิชาเอก	ประจำชั้น/ กลุ่มสาระที่สอน
๑	นายพิทักษ์ อุดมชัย	ผู้อำนวยการสถานศึกษา	ป.โท (ศษ.ม. บริหารการศึกษา)	-
๒	นายวิชาญ สิงห์โต	ครู (ชำนาญการพิเศษ)	ป.ตรี (ศษ.บ. ประถมศึกษา)	ป.๒/ทุกกลุ่มสาระฯ
๓	นายสุนทร ผลเลไรร	ครู (ชำนาญการพิเศษ)	ป.ตรี (ค.บ. การประถมศึกษา)	ป.๔/ทุกกลุ่มสาระฯ
๔	นางรัชฎ์รัตน์ ผลเลไรร	ครู (ชำนาญการพิเศษ)	ป.ตรี (ค.บ. สังคมศึกษา)	อนุบาล ๓
๕	นายชาติรี ส่งสุข	ครู (ชำนาญการพิเศษ)	ป.โท (ศษ.บ. สุขศึกษา)	ม.๑/สุขศึกษาฯ
๖	นางอรอนงค์ เข็มมูล	ครู (ชำนาญการพิเศษ)	ป.ตรี (ค.บ. สังคมศึกษา)	ป.๕/สังคมศึกษาฯ
๗	นายพรชัย ศรีจำปา	ครู (ชำนาญการพิเศษ)	ป.ตรี (ค.บ. วิทยาศาสตร์)	ป.๔/วิทยาศาสตร์ฯ
๘	นางพัทธนันท์ พิมราช	ครู (ชำนาญการพิเศษ)	ป.โท (ศษ.ม. หลักสูตรฯ)	ป.๑/ทุกกลุ่มสาระฯ
๙	นาง.รัชฎมล ทอมสัน	ครู (ชำนาญการ)	ป.โท (ค.ม. ภาษาอังกฤษ)	ม.๒/ภาษาอังกฤษ
๑๐	นายอนุวัฒน์ ยศทสาร	ครู	ป.ตรี (ศษ.บ. วิทยาศาสตร์ศึกษา)	ม.๓/วิทยาศาสตร์ฯ
๑๑	น.ส.คณภา หรีอินทร์	ครู	ป.ตรี (ค.บ. ภาษาอังกฤษ)	ป.๓/ทุกกลุ่มสาระฯ
๑๒	นางชญานิษฐ์ มูลมณี	ครู	ป.ตรี (ศศ.บ. ภาษาไทย)	ม.๒/ภาษาไทย
๑๓	น.ส.อภิษฐภาภา ค่อนสะอาด	ครู	ป.ตรี (ค.บ. ภาษาไทย)	ม.๑/ภาษาไทย
๑๔	น.ส.ธีรรัตน์ เชื้อนโยธา	ครู	ป.ตรี (กศ.บ. ปฐมวัย)	อนุบาล ๒
๑๕	นายนายก บางสา	ครู	ป.ตรี (ค.บ. คอมพิวเตอร์)	ป.๕/วิทยาศาสตร์ฯ
๑๖	นายบริบูรณ์ ศรีทะโคตร	นักการภารโรง	ม.๓	-
๑๗	น.ส.นลินษา ชาลีกุล	เจ้าหน้าที่ธุรการ	ป.ตรี (ศศ.บ. ภาษาไทย)	-

\*หมายเหตุ ครูทั้งหมด หมายถึง ครูปฏิบัติการสอน ทั้งที่เป็นข้าราชการครู พนักงานราชการ และครูอัตราจ้าง

๓. ข้อมูลนักเรียน ปีการศึกษา ๒๕๖๕ ทั้งหมด ๑๑๗ คน แยกเป็น

ชั้น	จำนวนนักเรียน (๑๐ พฤศจิกายน ๒๕๖๕)			จำนวนห้องเรียน
	ชาย	หญิง	รวม	
อนุบาล ๒	๘	๕	๑๓	๑
อนุบาล ๓	๕	๕	๑๐	๑
<b>รวมนักเรียนปฐมวัย</b>	<b>๑๓</b>	<b>๑๐</b>	<b>๒๓</b>	<b>๒</b>
ประถมศึกษาปีที่ ๑	๘	๓	๑๑	๑
ประถมศึกษาปีที่ ๒	๕	๕	๑๐	๑
ประถมศึกษาปีที่ ๓	๔	๔	๘	๑
ประถมศึกษาปีที่ ๔	๑๔	๕	๑๙	๑
ประถมศึกษาปีที่ ๕	๕	๖	๑๑	๑
ประถมศึกษาปีที่ ๖	๖	๖	๑๒	๑
<b>รวมนักเรียน ป.๑-๖</b>	<b>๔๖</b>	<b>๓๔</b>	<b>๘๐</b>	<b>๖</b>
มัธยมศึกษาปีที่ ๑	-	-	-	๑
มัธยมศึกษาปีที่ ๒	๕	-	๕	๑
มัธยมศึกษาปีที่ ๓	๔	๑	๕	๑
<b>รวมนักเรียน ม.๑-๓</b>	<b>๙</b>	<b>๑</b>	<b>๑๐</b>	<b>๓</b>
<b>รวม นร. ทั้งหมด</b>	<b>๗๒</b>	<b>๔๕</b>	<b>๑๑๗</b>	<b>๑๑</b>

๔. ห้องเรียน

ที่	ประเภทห้อง	จำนวน	หมายเหตุ
๑	ห้องเรียนปฐมวัย	๒	
๒	ห้องเรียนประถมศึกษา	๕	
๓	ห้องปฏิบัติการ	๒	
๔	ห้องพยาบาล	๑	

๕. จำนวนผู้สำเร็จการศึกษา

ที่	ระดับการศึกษา	จำนวนนักเรียน (คน)	จำนวนผู้สำเร็จการศึกษา (คน)	คิดเป็นร้อยละ	หมายเหตุ
๑	ปฐมวัย (อนุบาล ๓)	๑๔	๑๔	๑๐๐	
๒	ประถมศึกษา (ประถมศึกษาปีที่ ๖)	๑๒	๑๒	๑๐๐	
๓	มัธยมศึกษา (มัธยมศึกษาปีที่ ๓)	๕	๕	๑๐๐	

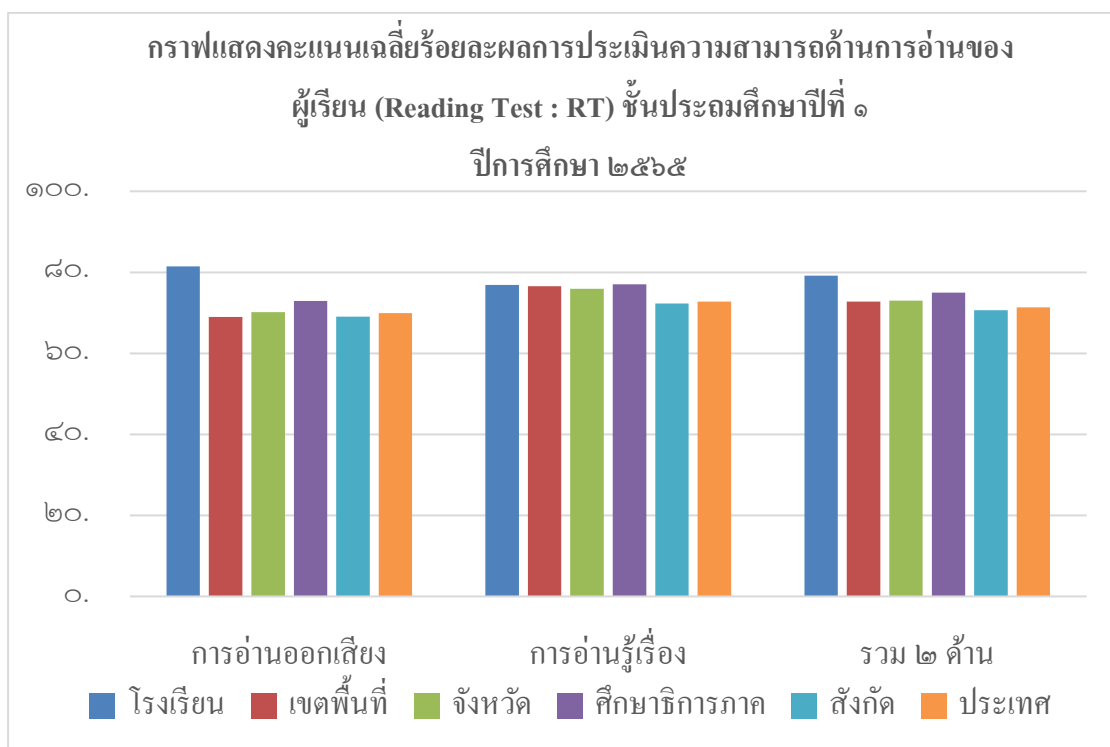
๖. ผลการประเมินอื่น ๆ

๖.๑ ความสามารถด้านการอ่านของผู้เรียน (Reading Test : RT) ชั้นประถมศึกษาปีที่ ๑

๑) ผลการประเมินความสามารถด้านการอ่านของผู้เรียน (Reading Test : RT)

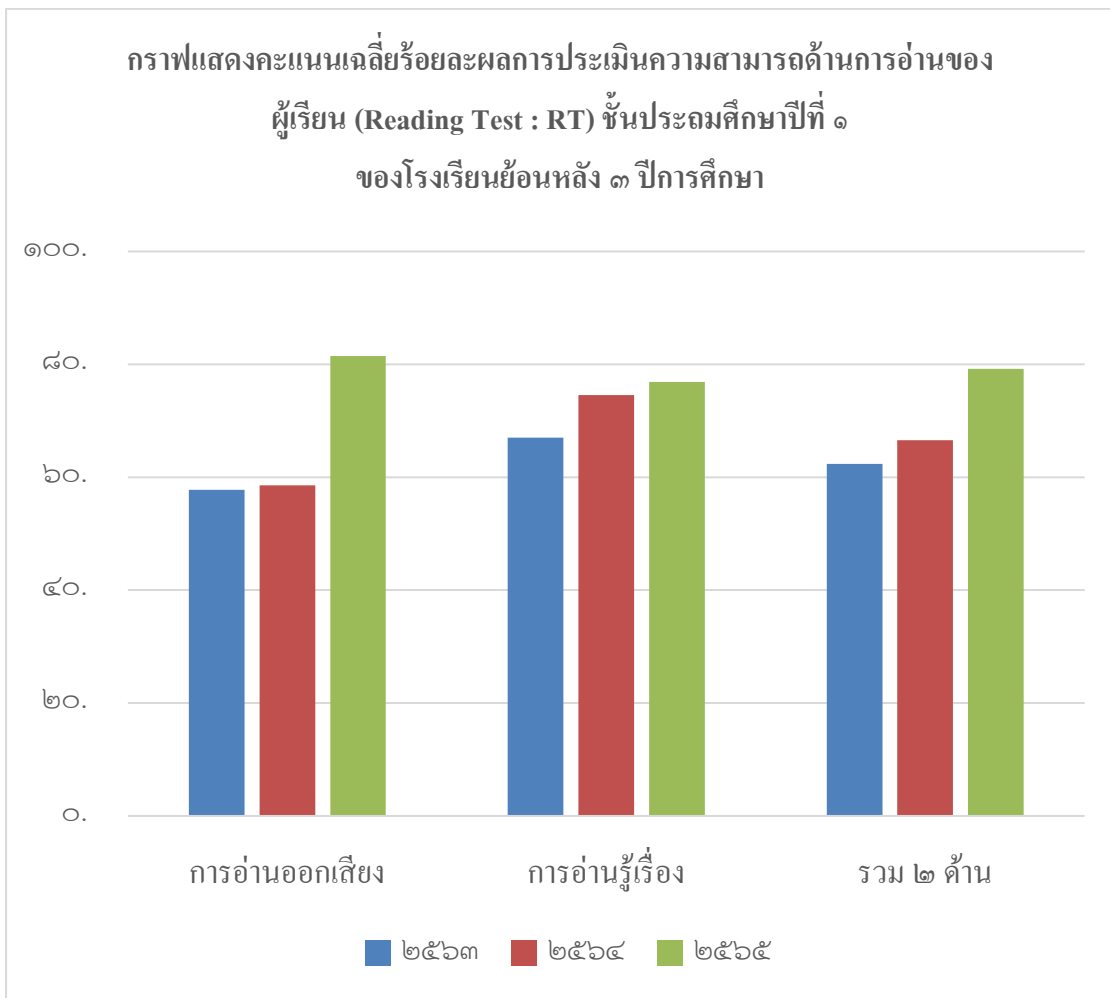
ชั้นประถมศึกษาปีที่ ๑ ปีการศึกษา ๒๕๖๕

ด้าน	คะแนนเฉลี่ยร้อยละจำแนกตามสังกัด					
	โรงเรียน	เขตพื้นที่	จังหวัด	ศึกษาธิการภาค	สังกัด	ประเทศ
การอ่านออกเสียง	๘๑.๔๕	๘๔.๖๐	๘๑.๑๔	๘๑.๒๕	๗๗.๒๔	๗๗.๓๘
การอ่านรู้เรื่อง	๗๖.๕๐	๘๒.๕๔	๘๐.๗๘	๘๐.๘๒	๗๗.๑๕	๗๗.๑๕
รวม ๒ ด้าน	๗๙.๑๘	๘๓.๕๗	๘๐.๙๖	๘๑.๐๔	๗๗.๒๒	๗๗.๒๖



๒) สถิติผลการประเมินความสามารถด้านการอ่านของผู้เรียน (Reading Test : RT)  
 ชั้นประถมศึกษาปีที่ ๑ ย้อนหลัง

ด้าน	คะแนนเฉลี่ยร้อยละของโรงเรียน ๓ ปีการศึกษา		
	๒๕๖๓	๒๕๖๔	๒๕๖๕
การอ่านออกเสียง	๕๘.๕๓	๗๒.๒๕	๘๑.๔๕
การอ่านรู้เรื่อง	๗๔.๕๓	๗๐.๗๕	๗๖.๕๐
รวม ๒ ด้าน	๖๖.๕๓	๗๑.๕๐	๗๙.๑๘



หมายเหตุ การเปรียบเทียบผลการประเมินเป็นเพียงการทำสถิติข้อมูลเท่านั้น

ไม่สามารถนำมาเปรียบเทียบในเชิงคุณภาพหรือพัฒนาการของการจัดการศึกษาได้

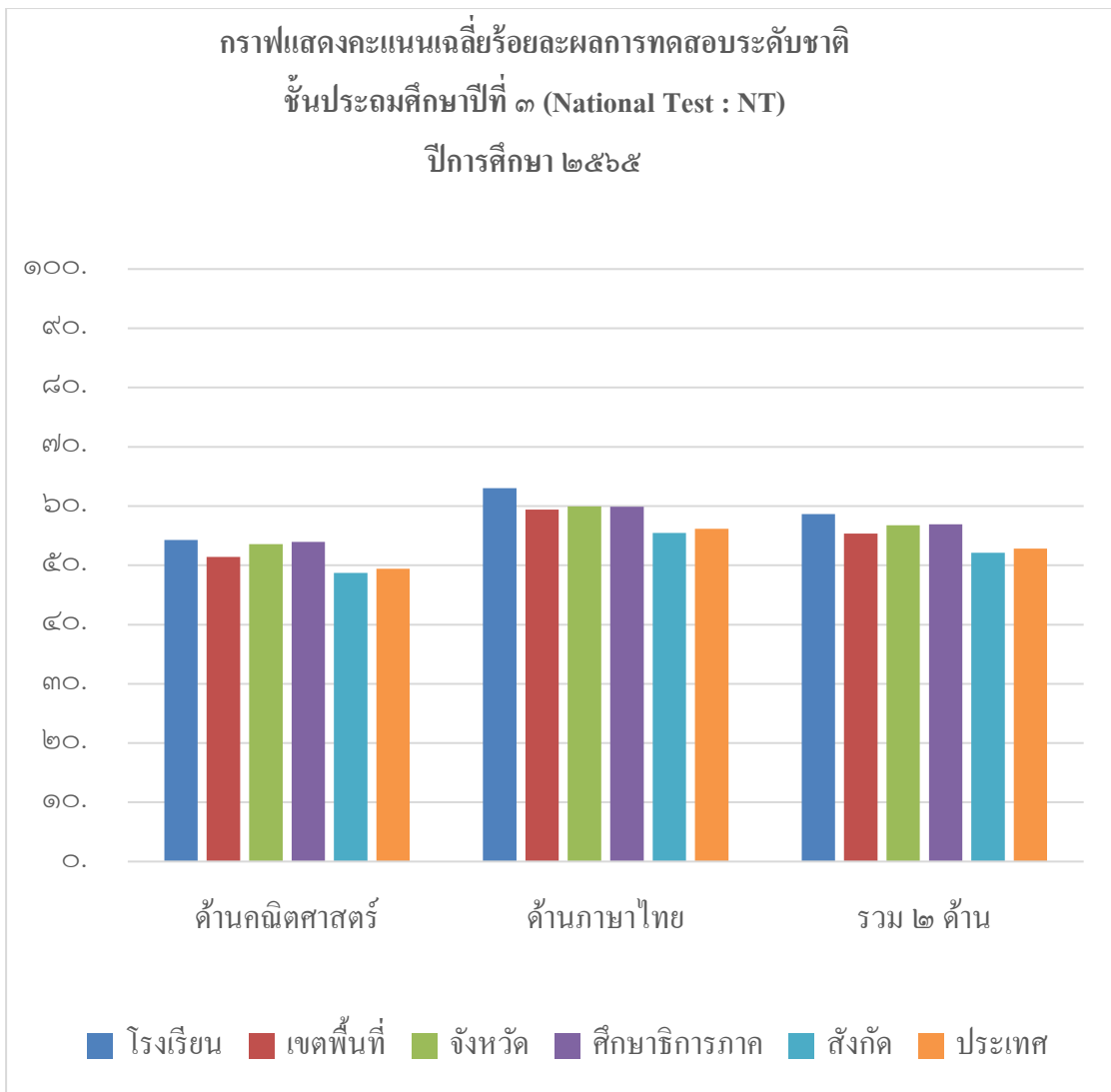
๖.๒ การทดสอบระดับชาติชั้นประถมศึกษาปีที่ ๓ (National Test : NT)

ปีการศึกษา ๒๕๖๕

๑) ผลการทดสอบระดับชาติชั้นประถมศึกษาปีที่ ๓ (National Test : NT)

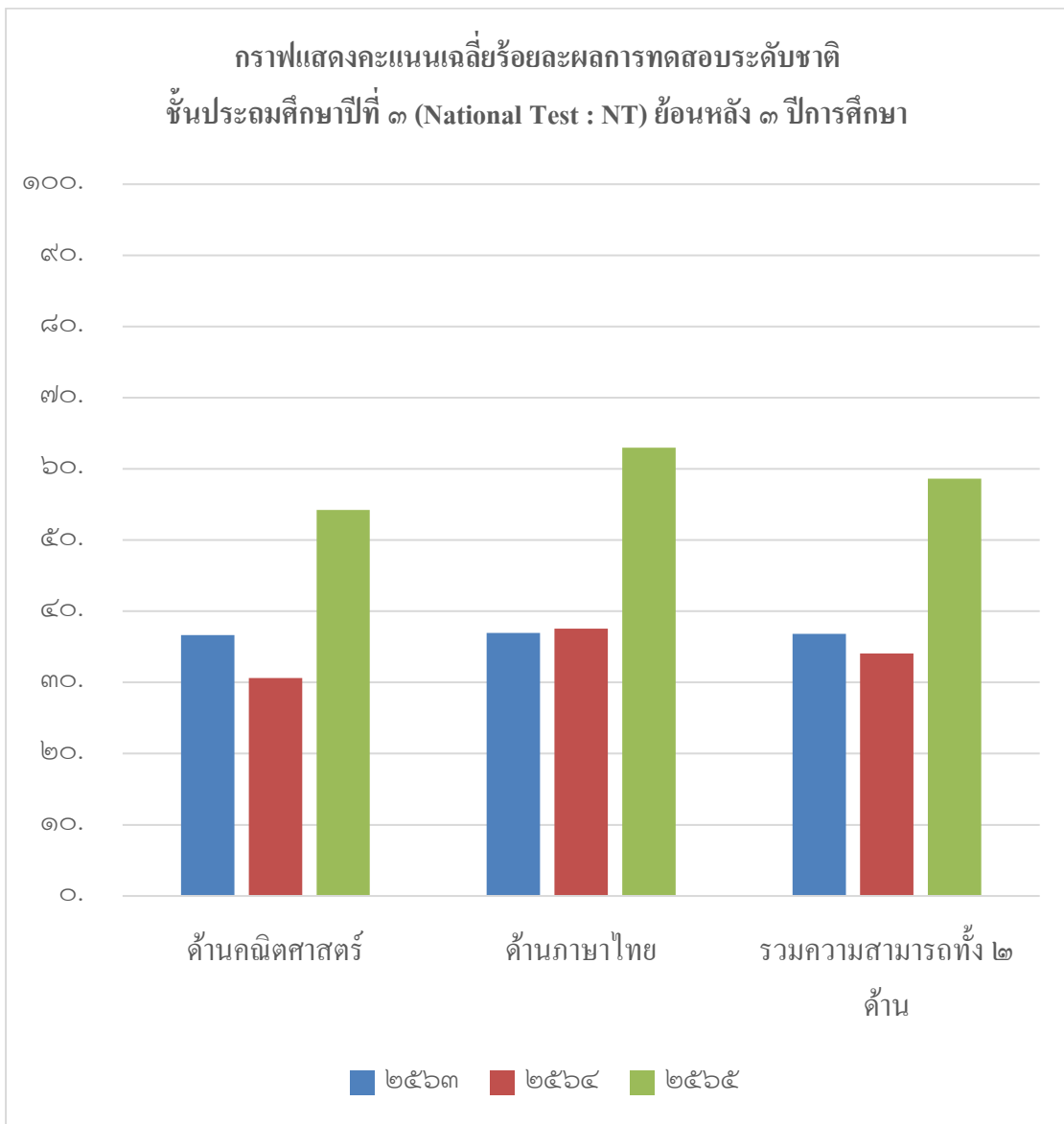
ปีการศึกษา ๒๕๖๕

ด้าน	คะแนนเฉลี่ยร้อยละจำแนกตามสังกัด					
	โรงเรียน	เขตพื้นที่	จังหวัด	ศึกษาธิการภาค	สังกัด	ประเทศ
ด้านคณิตศาสตร์	๕๔.๒๕					
ด้านภาษาไทย	๖๓.๐๐					
รวม ๒ ด้าน	๕๘.๖๒					



๒) สถิติการทดสอบระดับชาติชั้นประถมศึกษาปีที่ ๓ (National Test : NT) ย้อนหลัง

ด้าน	คะแนนเฉลี่ยร้อยละของโรงเรียน ๓ ปีการศึกษา		
	๒๕๖๓	๒๕๖๔	๒๕๖๕
ด้านคณิตศาสตร์	๓๐.๖๐	๔๔.๘๐	๕๔.๒๕
ด้านภาษาไทย	๓๗.๕๖	๕๕.๘๖	๖๓.๐๐
รวมความสามารถทั้ง ๒ ด้าน	๓๔.๐๘	๕๐.๓๓	๕๘.๖๒



หมายเหตุ การเปรียบเทียบผลการประเมินเป็นเพียงการทำสถิติข้อมูลเท่านั้น

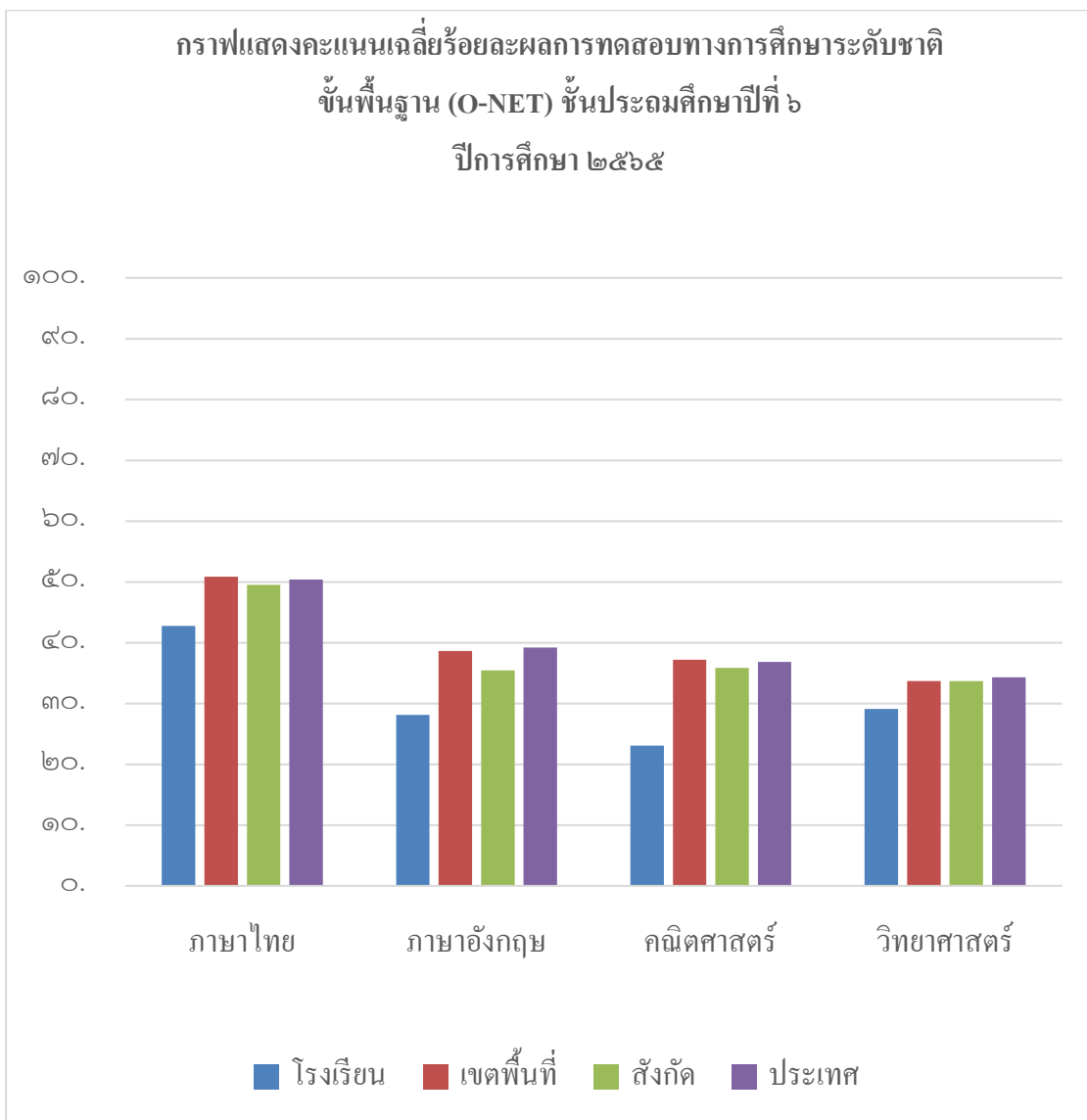
ไม่สามารถนำมาเปรียบเทียบในเชิงคุณภาพหรือพัฒนาการของการจัดการศึกษาได้



๖.๓ ผลการทดสอบทางการศึกษาระดับชาติขั้นพื้นฐาน (O-NET)

๑) ชั้นประถมศึกษาปีที่ ๖ ปีการศึกษา ๒๕๖๕

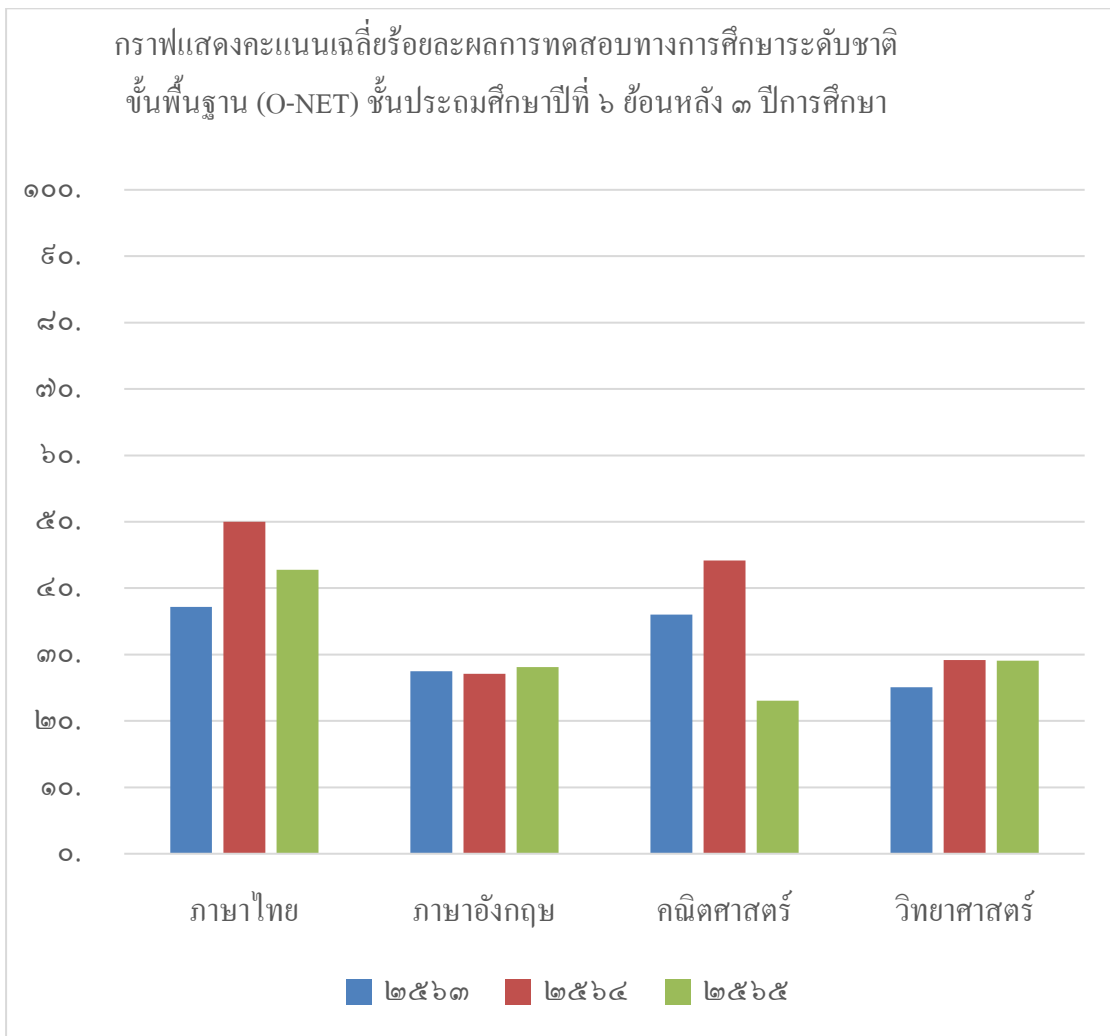
วิชา	คะแนนเฉลี่ยร้อยละจำแนกตามสังกัด			
	โรงเรียน	เขตพื้นที่	สังกัด	ประเทศ
ภาษาไทย	๔๒.๓๕	๕๕.๐๓	๕๒.๘๐	๕๓.๘๕
ภาษาอังกฤษ	๒๘.๑๓	๓๗.๖๑	๓๓.๕๗	๓๗.๖๒
คณิตศาสตร์	๒๓.๐๕	๒๘.๒๖	๒๖.๕๒	๒๘.๐๖
วิทยาศาสตร์	๒๙.๐๕	๓๕.๕๒	๓๗.๕๐	๓๕.๓๔



๒) สถิติผลการทดสอบทางการศึกษาระดับชาติด้านพื้นฐาน (O-NET)

ชั้นประถมศึกษาปีที่ ๖ ย้อนหลัง

วิชา	คะแนนเฉลี่ยร้อยละของโรงเรียน ๓ ปีการศึกษา		
	๒๕๖๓	๒๕๖๔	๒๕๖๕
ภาษาไทย	๓๗.๑๗	๕๐.๐๐	๔๒.๗๕
ภาษาอังกฤษ	๒๗.๕๐	๒๗.๐๘	๒๘.๑๓
คณิตศาสตร์	๓๖.๐๐	๔๔.๑๗	๒๓.๐๕
วิทยาศาสตร์	๒๕.๑๐	๒๙.๑๗	๒๙.๐๕



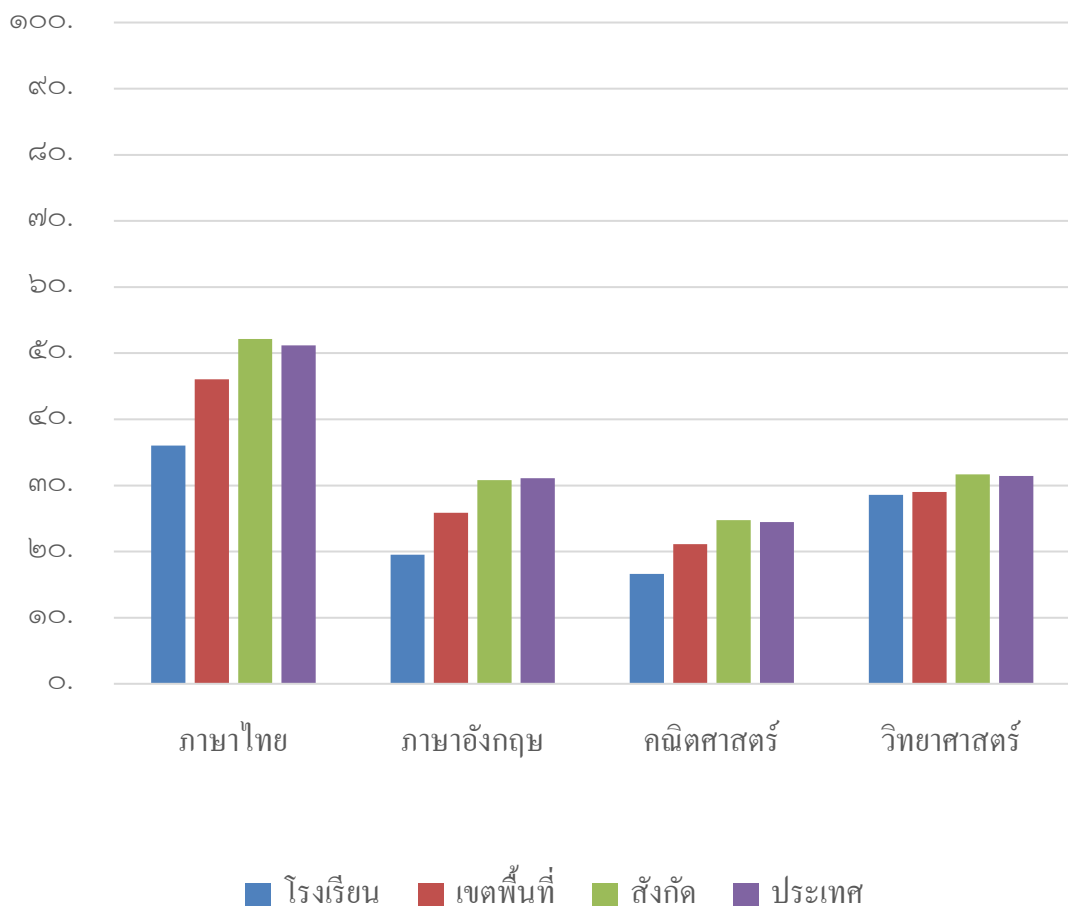
หมายเหตุ การเปรียบเทียบผลการประเมินเป็นเพียงการทำสถิติข้อมูลเท่านั้น

ไม่สามารถนำมาเปรียบเทียบในเชิงคุณภาพหรือพัฒนาการของการจัดการศึกษาได้

๓) ชั้นมัธยมศึกษาปีที่ ๓ ปีการศึกษา ๒๕๖๕

วิชา	คะแนนเฉลี่ยร้อยละจำแนกตามสังกัด			
	โรงเรียน	เขตพื้นที่	สังกัด	ประเทศ
ภาษาไทย	๓๖.๐๕	๕๒.๕๕	๕๓.๕๑	๕๒.๕๕
ภาษาอังกฤษ	๑๕.๕๓	๒๖.๖๘	๓๑.๗๕	๓๒.๐๕
คณิตศาสตร์	๑๖.๖๓	๒๑.๕๐	๒๔.๖๖	๒๔.๓๕
วิทยาศาสตร์	๒๘.๕๖	๓๑.๑๗	๓๓.๖๗	๓๓.๓๒

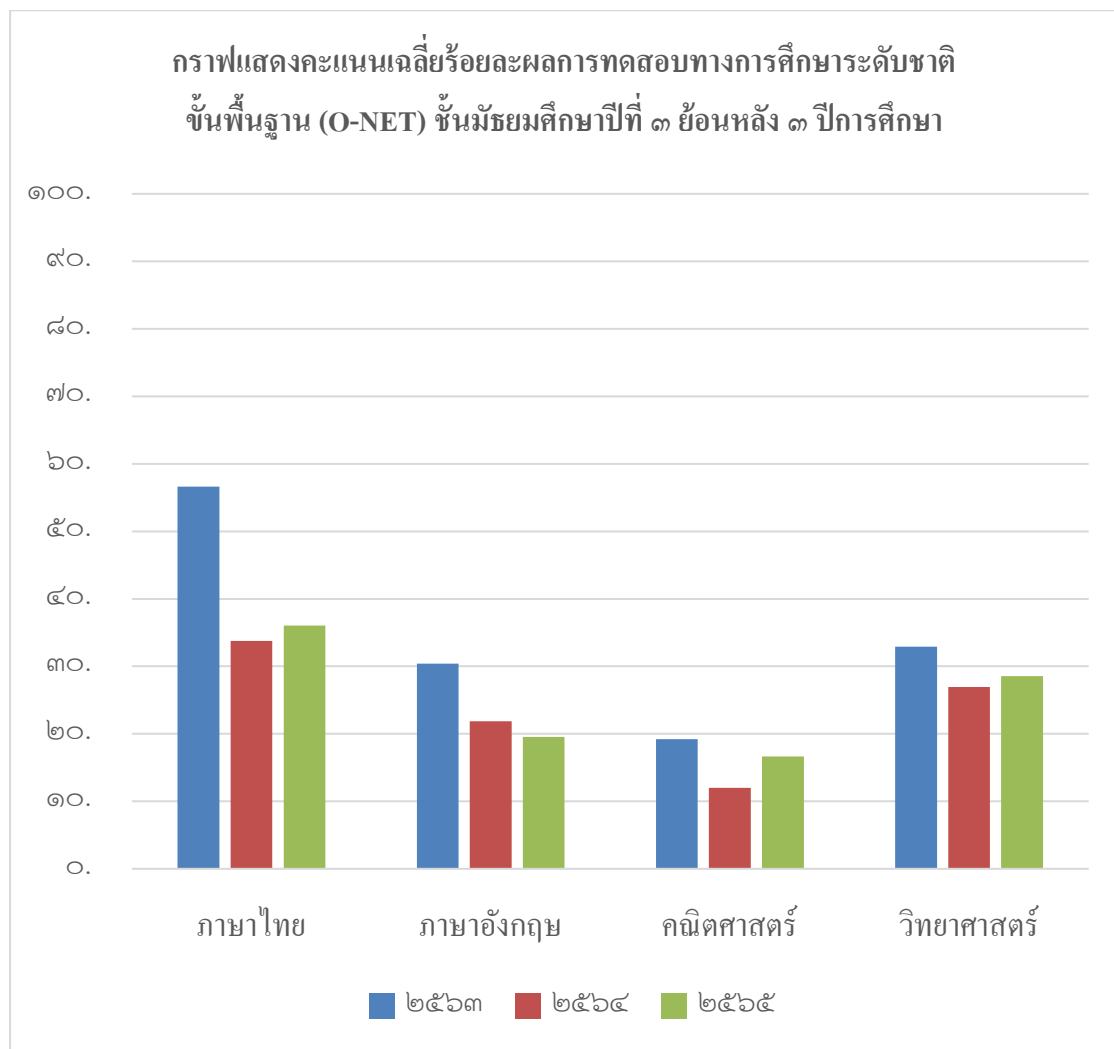
กราฟแสดงคะแนนเฉลี่ยร้อยละผลการทดสอบทางการศึกษาระดับชาติ  
ขั้นพื้นฐาน (O-NET) ชั้นมัธยมศึกษาปีที่ ๓  
ปีการศึกษา ๒๕๖๕



๔) สถิติผลการทดสอบทางการศึกษาระดับชาตินำพื้นฐาน (O-NET)

ชั้นมัธยมศึกษาปีที่ ๓ ย้อนหลัง

วิชา	คะแนนเฉลี่ยร้อยละของโรงเรียน ๓ ปีการศึกษา		
	๒๕๖๓	๒๕๖๔	๒๕๖๕
ภาษาไทย	๓๓.๖๕	๓๕.๕๓	๓๖.๐๕
ภาษาอังกฤษ	๒๑.๘๘	๒๓.๔๔	๑๕.๕๓
คณิตศาสตร์	๑๒.๐๐	๑๖.๖๓	๑๖.๖๓
วิทยาศาสตร์	๒๖.๕๕	๓๒.๘๑	๒๘.๕๖



หมายเหตุ การเปรียบเทียบผลการประเมินเป็นเพียงการทำสถิติข้อมูลเท่านั้น

ไม่สามารถนำมาเปรียบเทียบในเชิงคุณภาพหรือพัฒนาการของการจัดการศึกษาได้

## ส่วนที่ ๒

### ผลการประเมินตนเองของสถานศึกษา

#### ผลการประเมินตามมาตรฐานการศึกษาของสถานศึกษา ระดับการศึกษาขั้นพื้นฐาน มาตรฐานที่ ๑ คุณภาพของผู้เรียน

##### ๑. ระดับคุณภาพ ดี

##### ๒. วิธีการพัฒนา/ผลที่เกิดจากการพัฒนา ข้อมูล หลักฐาน และเอกสารเชิงประจักษ์

###### ๒.๑ วิธีการพัฒนา/ผลที่เกิดจากการพัฒนา

โรงเรียนบ้านสวนมอนไคร์นุ่นวังหินส่งเสริมให้ครูจัดกระบวนการเรียนการสอนที่เน้นผู้เรียนเป็นสำคัญ โดยการดำเนินงาน/กิจกรรมอย่างหลากหลาย ได้แก่ งานหลักสูตรมีการประชุมปฏิบัติการ ปรับปรุงหลักสูตรสถานศึกษา ตามมาตรฐานการเรียนรู้และตัวชี้วัดฯ (ฉบับปรับปรุง พ.ศ. ๒๕๖๐) มีแผนการเรียนตามความถนัดความสนใจอย่างรอบด้านทั้งด้านภาษาไทย คณิตศาสตร์ วิทยาศาสตร์ วิทยาศาสตร์ ภาษาอังกฤษและอื่น ๆ มีรายวิชาเสริมหลักสูตรที่หลากหลาย เพื่อให้ครูใช้เป็นกรอบในการจัดการเรียนการสอน การพัฒนาผู้เรียน ส่งเสริมสนับสนุนให้ผู้เรียนบรรลุตามเป้าหมายที่ว่า “การจัดการศึกษาต้องเป็นไปเพื่อพัฒนาคนไทยให้เป็นมนุษย์ที่สมบูรณ์ทั้งร่างกาย จิตใจ สติปัญญา ความรู้ และคุณธรรม จริยธรรม และวัฒนธรรมในการดำรงชีวิต สามารถอยู่ร่วมกับผู้อื่นได้อย่างมีความสุข ซึ่งสอดคล้องกับจุดมุ่งหมายของหลักสูตรแกนกลางการศึกษาขั้นพื้นฐาน พุทธศักราช ๒๕๕๑ ที่ได้มุ่งพัฒนาให้ผู้เรียนเป็นคนดี มีปัญญา มีความสุข ดังนั้น โรงเรียนบ้านสวนมอนไคร์นุ่นวังหินจึงกำหนดมาตรฐานการศึกษาด้านคุณภาพผู้เรียนจำนวน ๒ ด้าน ได้แก่ ๑) ด้านผลสัมฤทธิ์ทางการเรียนและ ๒) ด้านคุณลักษณะอันพึงประสงค์ของผู้เรียน ด้านผลสัมฤทธิ์ทางการเรียน มุ่งเน้นให้นักเรียนมีความสามารถในการอ่าน การเขียน การสื่อสาร การคิดคำนวณ รวมทั้งการมีผลสัมฤทธิ์ทางการเรียนตามหลักสูตรสถานศึกษา มีความสามารถในการวิเคราะห์ คิดอย่างมีวิจารณญาณ มีความสามารถในการสร้างนวัตกรรม การใช้เทคโนโลยีสารสนเทศ การสื่อสาร และการมีความรู้ ทักษะพื้นฐาน เจตคติที่ดีต่องานอาชีพ สำหรับด้านคุณลักษณะอันพึงประสงค์ของผู้เรียนมุ่งเน้นให้ผู้เรียนมีคุณลักษณะและค่านิยมที่ดีตามที่สถานศึกษากำหนด และมีสุขภาวะทางร่างกายและสังคม ความภูมิใจในท้องถิ่น และความเป็นไทย การยอมรับที่จะอยู่ร่วมกันบนความแตกต่างและหลากหลาย

สถานศึกษามีการวิเคราะห์ผลสัมฤทธิ์ทางการเรียนและได้กำหนดเป็นเป้าหมายทางการเรียนโดยใช้สถิติข้อมูลฐาน ๓ ปีซ้อนหลัง จัดกิจกรรมการเรียนการสอนเน้นการปฏิบัติ เน้นทักษะในการอ่าน การเขียน และการคิดคำนวณ ส่งเสริมผู้เรียนให้พัฒนาเต็มศักยภาพ จัดแหล่ง

เรียนรู้ภายในให้เหมาะสม มีสื่อด้านเทคโนโลยีที่ทันสมัย จัดกิจกรรมให้ผู้เรียนมี สุขภาพกาย สุขภาพจิตดี

มีความกล้าแสดงออก และสามารถอยู่ร่วมกับผู้อื่นอย่างมีความสุข เน้นทักษะการทำงาน ร่วมกัน ทำให้นักเรียนนักเรียนมีทักษะในการอ่าน การเขียน การสื่อสาร และการคิดคำนวณเป็นไปตามเกณฑ์ที่โรงเรียนกำหนดในแต่ละระดับชั้น จากผลการประเมินผลสัมฤทธิ์ทางการศึกษา พบว่า มีนักเรียนที่มีผลการเรียนในระดับดีขึ้นไปเกินกว่าร้อยละ ๗๕ (ค่าเป้าหมาย) ในทุกกลุ่มสาระ การเรียนรู้ยกเว้นกลุ่มสาระการเรียนรู้ภาษาต่างประเทศ (ร้อยละ ๗๔.๒๐) ภาษาไทย (ร้อยละ ๗๔.๓๐) คณิตศาสตร์ (ร้อยละ ๗๒.๑๗) วิทยาศาสตร์ (ร้อยละ ๖๖.๔๑) ซึ่งต่ำกว่าค่าเป้าหมาย จาก การประเมินความสามารถในการอ่าน การคิดวิเคราะห์ และเขียน พบว่า มีนักเรียนที่มีผลการ ประเมินในระดับดีขึ้นไป ร้อยละ ๘๔.๖๔ จากผลการประเมินคุณลักษณะอันพึงประสงค์ พบว่า มี นักเรียนที่มีผลการประเมินในระดับดีขึ้นไป ร้อยละ ๘๕.๖๕ นอกจากนี้ในการประเมินผลการอ่าน (Reading Test : RT) ของนักเรียนชั้นประถมศึกษาปีที่ ๑ พบว่าได้คะแนนรวมคิดเป็นร้อยละ ๗๕.๑๘ ซึ่งสูงกว่าค่าเฉลี่ยระดับประเทศ นักเรียนชั้นประถมศึกษาปีที่ ๓ มีผลการทดสอบระดับชาติ (National Test : NT) ด้านคณิตศาสตร์ เฉลี่ยร้อยละ ๕๔.๒๕ ด้านภาษาไทย เฉลี่ยร้อยละ ๖๓.๐๐ และรวมความสามารถทั้ง ๒ ด้าน เฉลี่ยร้อยละ ๕๘.๖๒ ซึ่งต่ำกว่าค่าเฉลี่ยระดับชาติและระดับอื่น ๆ นักเรียนชั้นประถมศึกษาปีที่ ๖ มีผลการทดสอบทางการศึกษาระดับชาติด้านพื้นฐาน (O-Net) วิชา ภาษาไทย ร้อยละ ๔๒.๗๕ ภาษาอังกฤษ ร้อยละ ๒๘.๑๗ คณิตศาสตร์ ร้อยละ ๒๓.๐๕ และ วิทยาศาสตร์ ร้อยละ ๒๕.๐๕ และมัธยมศึกษาปีที่ ๓ มีผลการทดสอบทางการศึกษาระดับชาติด้าน พื้นฐาน (O-Net) วิชาภาษาไทย ร้อยละ ๓๖.๐๕ ภาษาอังกฤษ ร้อยละ ๑๕.๕๓ คณิตศาสตร์ ร้อยละ ๑๖.๖๓ และวิทยาศาสตร์ ร้อยละ ๒๘.๕๖ ทั้งนี้จากผลการประเมินต่าง ๆ จะเห็นได้ว่าคะแนนที่ได้ ค่อนข้างต่ำ ซึ่งอาจเกิดจากความไม่ต่อเนื่องในการจัดการศึกษาในสภาวะการแพร่ระบาดของเชื้อ ไวรัสโคโรนา ๒๐๑๙ (COVID-19)

นอกจากนี้นักเรียนมีความสามารถในการคิดจำแนก แยกแยะ ไคร์ครวญไตร่ตรอง พิจารณาอย่างรอบคอบโดยใช้เหตุผลประกอบการตัดสินใจ มีการอภิปรายแลกเปลี่ยนความคิดเห็น และแก้ปัญหาอย่างมีเหตุผล มีความสามารถในการรวบรวมความรู้ได้ทั้งด้วยตนเองและการทำงาน เป็นทีม เชื่อมโยงองค์ความรู้ และประสบการณ์มาใช้ในการสร้างสรรค์สิ่งใหม่ ๆ อาจเป็น แนวความคิด โครงการ โครงงาน ชิ้นงาน ผลผลิตความสามารถในการใช้เทคโนโลยีสารสนเทศ และการสื่อสารเพื่อพัฒนาตนเอง และสังคมในด้านการเรียนรู้ การสื่อสาร การทำงาน อย่าง สร้างสรรค์ และมีคุณธรรมมีความก้าวหน้าในการเรียนรู้ตามหลักสูตรสถานศึกษาจากพื้นฐานเดิม ในด้านความรู้ ความเข้าใจ ทักษะ กระบวนการต่าง ๆ รวมทั้งมีความก้าวหน้าในผลการทดสอบ

ระดับชาติ หรือผลการทดสอบอื่น ๆ มีความรู้ ทักษะพื้นฐานในการจัดการ เจตคติที่ดีพร้อมที่จะศึกษาต่อในระดับชั้นที่สูงขึ้น การทำงานหรืองานอาชีพมีพฤติกรรมเป็นผู้ที่มีคุณธรรม จริยธรรม เคารพในกฎกติกา มีค่านิยมและจิตสำนึกตามที่สถานศึกษากำหนดโดยไม่ขัดกับกฎหมายและวัฒนธรรมอันดีของสังคมมีความภูมิใจในท้องถิ่น เห็นคุณค่าของความเป็นไทย มีส่วนร่วมในการอนุรักษ์วัฒนธรรมประเพณีไทยรวมทั้งภูมิปัญญา ผู้เรียนยอมรับการอยู่ร่วมกันบนความแตกต่างระหว่างบุคคลในด้าน เพศ วัย เชื้อชาติ ศาสนา ภาษาวัฒนธรรม ประเพณี มีการรักษาสุขภาพกาย สุขภาพจิต อารมณ์ และสังคม แสดงออกอย่างเหมาะสมในแต่ละช่วงวัยสามารถอยู่ร่วมกับคนอื่นอย่างมีความสุข เข้าใจผู้อื่น ไม่มีความขัดแย้งกับผู้อื่น

### ๒.๒ ข้อมูล หลักฐาน และเอกสารเชิงประจักษ์

ประเด็นภาพความสำเร็จด้านคุณภาพผู้เรียนที่สนับสนุนผลการประเมินตนเอง ได้แก่

๑) ผลการประเมินทักษะในการอ่าน การเขียน การสื่อสาร และการคิดคำนวณ

๒) ผลการประเมินผลสัมฤทธิ์ทางการเรียน ความสามารถในการใช้เทคโนโลยีสารสนเทศและการสื่อสารเพื่อพัฒนาตนเอง และสังคมในด้านการเรียนรู้ การสื่อสาร การทำงานอย่างสร้างสรรค์ และมีคุณธรรม

๓) รายงานผลการประเมินการใช้หลักสูตรสถานศึกษา พ.ศ. ๒๕๖๕

๔) ผลการทดสอบระดับเขตพื้นที่การศึกษา และระดับชาติ ได้แก่ การทดสอบการอ่าน NT O-Net เป็นต้น

๕) ข้อมูลพัฒนาการและสุขอนามัยของนักเรียน

๖) รายงานการดำเนินการ โครงการต่าง ๆ ที่เกี่ยวข้อง

### ๓. จุดเด่น และจุดที่ควรพัฒนา

จุดเด่น	จุดที่ควรพัฒนา
๑) สถานศึกษามีการวิเคราะห์ผลสัมฤทธิ์ทางการเรียนและได้กำหนดเป็นเป้าหมายทางการเรียน โดยทำสถิติข้อมูลฐาน ๓ ปี ย้อนหลัง	๑) การจัดกิจกรรมที่มุ่งเน้นยกระดับผลสัมฤทธิ์ยังขาดการปฏิบัติที่ต่อเนื่อง จริงจัง การยกระดับผลสัมฤทธิ์แต่ละกลุ่มสาระประสบความสำเร็จในระดับหนึ่ง นักเรียนส่วนใหญ่ยังต้องได้รับการพัฒนาต่อไป ผลสัมฤทธิ์ระดับชาติของนักเรียนมีแนวโน้มเปลี่ยนแปลงพัฒนาขึ้นโดยรวม แต่ไม่ผ่านเกณฑ์ในบางกลุ่มสาระการเรียนรู้ จึงต้องมุ่งเน้นพัฒนาต่อไป
๒) จัดกิจกรรมการเรียนการสอนเน้นการปฏิบัติ เน้นทักษะในการอ่าน การเขียน และการคิดคำนวณ	

จุดเด่น	จุดที่ควรพัฒนา
<p>๓) ส่งเสริมผู้เรียนให้พัฒนาเต็มศักยภาพ มีการจัดแหล่งเรียนรู้ภายในได้อย่างเหมาะสม มีสื่อด้านเทคโนโลยีที่ทันสมัย ผู้เรียน มี สุขภาพกาย สุขภาพจิตดี กล้าแสดงออก และสามารถอยู่ร่วมกับผู้อื่นอย่างมีความสุข</p> <p>๔) การนำเทคโนโลยีมาปรับใช้ในการจัดการศึกษา</p>	<p>๒) จัดกิจกรรมด้านการอ่าน การเขียน คำนวณ ให้กับนักเรียนเรียนร่วม เปรียบเทียบ ความก้าวหน้า และการพัฒนาของนักเรียนเป็นรายบุคคล</p> <p>๓) แนวทางการจัดการศึกษาในสถานการณ์ การแพร่ระบาดของโรค COVID-19 ให้มีความ ต่อเนื่อง และเกิดประโยชน์กับผู้เรียนสูงสุด</p>

#### ๔. แผนพัฒนาคุณภาพเพื่อยกระดับให้สูงขึ้น

๑) โครงการพัฒนาการอ่านการเขียนภาษาไทย กิจกรรมพัฒนาการอ่านออก เขียนได้ กิจกรรมอ่านคล่องเขียนคล่อง

๒) โครงการส่งเสริมสุขภาพและสุนทรียภาพผู้เรียน กิจกรรมสุขภาพสบายชีวี กิจกรรมสายใยรักครอบครัวอบอุ่น กิจกรรมส่งเสริมความเป็นเลิศด้านดนตรี ศิลปะ กิจกรรมกีฬา

๓) โครงการส่งเสริมคุณธรรม จริยธรรม และค่านิยมที่พึงประสงค์ กิจกรรมสหกรณ์ ในโรงเรียน

๔) โครงการพัฒนาผู้เรียนให้มีทักษะในการค้นคว้าและคิดอย่างเป็นระบบ กิจกรรมเรียนรู้ด้วยโครงงาน กิจกรรมนิทรรศการผลงานการเรียนรู้ กิจกรรมใช้ห้องสมุดทุกวันสร้างสรรค์ปัญญา

๕) โครงการส่งเสริมศักยภาพผู้เรียนเพื่อยกระดับผลสัมฤทธิ์ทางการเรียน กิจกรรมแข่งขันทักษะทางวิชาการ กิจกรรมพิชิต NT กิจกรรมพิชิต O-NET กิจกรรมศึกษาจากแหล่งเรียนรู้ภายนอก กิจกรรมค่ายวิชาการ กิจกรรมสอนซ่อมเสริม กิจกรรมสัญญาการอ่านประสานผู้ปกครอง

#### มาตรฐานที่ ๒ กระบวนการบริหารและการจัดการ

##### ๑. ระดับคุณภาพ ดีเลิศ

##### ๒. วิธีการพัฒนา/ผลที่เกิดจากการพัฒนา ข้อมูล หลักฐาน และเอกสารเชิงประจักษ์

##### ๒.๑ วิธีการพัฒนา/ผลที่เกิดจากการพัฒนา

โรงเรียนบ้านสวนมอนไคร์นุ่นวังหิน มีการบริหารจัดการอย่างเป็นระบบ โดยใช้เทคนิคการประชุมที่หลากหลาย เช่น การประชุมระดมสมอง การประชุมแบบมีส่วนร่วม การประชุมกลุ่มงานหรือกลุ่มระดับชั้น เพื่อให้ทุกฝ่ายมีส่วนร่วมในการกำหนดเป้าหมาย วิสัยทัศน์ และพันธกิจของ



สถานศึกษาที่สอดคล้องกับบริบทของสถานศึกษา มีระบบการบริหารจัดการคุณภาพของสถานศึกษาที่ชัดเจน มีการปรับแผนพัฒนาคุณภาพการศึกษา แผนปฏิบัติการประจำปีที่สอดคล้องกับผลการจัดการศึกษา สภาพปัญหา ความต้องการพัฒนา และนโยบายการปฏิรูปการศึกษาที่มุ่งเน้นในการพัฒนาให้ผู้เรียนมีคุณภาพตรงตามมาตรฐานการเรียนรู้ตามหลักสูตรสถานศึกษา และได้นำแผนงานต่าง ๆ ไปเป็นเครื่องมือในการบริหารจัดการศึกษา สามารถจัดทำโครงการและกิจกรรมได้อย่างมีประสิทธิภาพ มีการนิเทศติดตาม ประเมิน รายงานผลและนำผลการประเมินไปใช้เป็นฐานในการวางแผนพัฒนาคุณภาพการศึกษา ส่งผลต่อคุณภาพตามมาตรฐานสถานศึกษาของสถานศึกษาดำเนินการพัฒนางานวิชาการที่เน้นคุณภาพผู้เรียนรอบด้าน โดยมีการปรับปรุงพัฒนาหลักสูตรสถานศึกษาให้สอดคล้องกับบริบท และสามารถพัฒนาผู้เรียนให้มีมาตรฐานตามหลักสูตรแกนกลางการศึกษาขั้นพื้นฐาน พุทธศักราช ๒๕๖๑ นอกจากนี้ยังมีการส่งเสริมและพัฒนาคูและบุคลากรให้มีสมรรถนะตามมาตรฐานวิชาชีพ มีห้องเรียน ห้องปฏิบัติการ อาคารเรียนมั่นคง สะอาด และปลอดภัยมีสิ่งอำนวยความสะดวกพอเพียงอยู่ในสภาพพร้อมใช้งาน

## ๒.๒ ข้อมูล หลักฐาน และเอกสารเชิงประจักษ์

ประเด็นภาพความสำเร็จด้านกระบวนการบริหารและการจัดการ ได้แก่ โรงเรียนมีเป้าหมายวิสัยทัศน์ และพันธกิจที่โรงเรียนกำหนดชัดเจน สอดคล้องกับบริบทของโรงเรียน ความต้องการของชุมชน มีระบบการบริหารจัดการคุณภาพอย่างเป็นระบบ วางแผนพัฒนาคุณภาพการจัดการศึกษาโดยนำแผนไปปฏิบัติ ติดตาม ตรวจสอบ ประเมินผล และปรับปรุง พัฒนางานอย่างต่อเนื่อง มีการบริหารอัตรากำลัง ทรัพยากรทางการศึกษา และระบบดูแลช่วยเหลือนักเรียน มีการนิเทศภายใน นำข้อมูลมาใช้ในการพัฒนานุคลากร และผู้เกี่ยวข้องทุกฝ่ายมีส่วนในการวางแผนปรับปรุงพัฒนาและร่วมกันรับผิดชอบต่อการจัดการศึกษา มีการบริหารจัดการเกี่ยวกับงานวิชาการ รวมถึงการจัดการเรียนการสอนของกลุ่มเรียนร่วมด้วย มีการส่งเสริมสนับสนุนพัฒนาคูและบุคลากรตรงตามความต้องการและจัดให้มีชุมชนการเรียนรู้ทางวิชาชีพ มาใช้ในการพัฒนางานและการเรียนรู้ของผู้เรียน จัดสภาพแวดล้อมทางกายภาพ ภายในและภายนอกห้องเรียน และสภาพแวดล้อมทางสังคมที่เอื้อต่อการจัดการเรียนรู้ของผู้เรียนที่มีคุณภาพ มีความปลอดภัย จัดระบบเทคโนโลยีสารสนเทศ สนับสนุนการบริหารจัดการ และการจัดการเรียนรู้ที่เหมาะสมกับสภาพของโรงเรียน พัฒนาบริการด้านเทคโนโลยี สารสนเทศ มีห้องปฏิบัติการคอมพิวเตอร์เพื่อใช้ในการบริหารจัดการและการจัดการเรียนรู้ที่เหมาะสม

๓. จุดเด่น และจุดที่ควรพัฒนา

จุดเด่น	จุดที่ควรพัฒนา
<p>มีการจัดโครงการ กิจกรรมที่ส่งเสริมให้ผู้เรียนบรรลุตามเป้าหมาย วิสัยทัศน์ ปรัชญา และจุดเน้นของสถานศึกษา มีกิจกรรมพิเศษเพื่อตอบสนองนโยบาย จุดเน้น ตามแนวทางการปฏิรูปการศึกษา และมีผลการดำเนินงานบรรลุตามเป้าหมาย</p> <p>ผู้บริหารมีวิสัยทัศน์และมีความสามารถในการบริหารจัดการ จึงทำให้การบริการจัดการด้านต่าง ๆ มีประสิทธิภาพ ระบบสารสนเทศของโรงเรียนเป็นหมวดหมู่และเป็นปัจจุบัน ทำให้การบริหารจัดการของโรงเรียนมีประสิทธิภาพ การจัดทำแผนพัฒนาการศึกษาที่สอดคล้องกับมาตรฐานที่สถานศึกษากำหนด ดำเนินการตามแผนและมีการประเมินผลการตรวจสอบคุณภาพภายในสถานศึกษา ติดตาม ผลการดำเนินงาน จัดทำรายงานผลการประเมินตนเองประจำปีแล้วนำผลการประเมินไปปรับปรุง และพัฒนาคุณภาพสถานศึกษา โดยมีผู้ปกครองและผู้เกี่ยวข้องทุกฝ่ายมีส่วนร่วม และจัดส่งรายงานผลการประเมินตนเองให้หน่วยงานต้นสังกัด</p> <p>หลักสูตรสถานศึกษามีความเหมาะสม และสอดคล้องกับท้องถิ่นการนิเทศภายใน กำกับ ติดตาม ตรวจสอบ และนำผลไปปรับปรุงการเรียนการสอนอย่างสม่ำเสมอ จัดรายวิชาเพิ่มเติมที่หลากหลายให้ผู้เรียนได้เรียนตามความถนัด ความสามารถและความสนใจ จัดกิจกรรมพัฒนาผู้เรียนที่ส่งเสริมและ</p>	<p>๑) เปิดโอกาสให้ผู้ปกครองได้มีส่วนร่วมในการเสนอความคิดเห็นในการจัดการศึกษาเพื่อพัฒนาผู้เรียนสร้างเครือข่ายความร่วมมือของผู้มีส่วนเกี่ยวข้องในการจัดการศึกษาของโรงเรียนให้มีความเข้มแข็ง มีส่วนร่วมรับผิดชอบต่อผลการจัดการศึกษา และการขับเคลื่อนคุณภาพการจัดการศึกษาส่งเสริมให้ครูและบุคลากรนำกระบวนการวิจัยมาใช้ในการพัฒนาผู้เรียน</p> <p>๒) การพัฒนาครูและบุคลากรควรมีการจัดการอบรมให้ครูทุกคนอย่างเท่าเทียมกัน ผลักดันให้ครูเข้ารับการพัฒนาตามมาตรฐานตำแหน่ง และมีการปรับวิทยฐานะให้มากขึ้น และสร้างความร่วมมือแลกเปลี่ยนเรียนรู้ทางวิชาการ โดยจัดให้ครูและบุคลากรทางการศึกษาเข้ารับการฝึกอบรม สัมมนา ศึกษาดูงาน เพื่อเพิ่มพูนความรู้และประสบการณ์ทั้งภายในและภายนอกสถานศึกษา</p>

จุดเด่น	จุดที่ควรพัฒนา
<p>ตอบสนองความต้องการ ความสามารถ ความถนัดและความสนใจของผู้เรียน</p> <p>ครูได้ปฏิบัติหน้าที่ตรงกับความรู้ความสามารถหรือคุณวุฒิ ทำให้งานมีคุณภาพได้รับการยอมรับจากผู้ปกครองและชุมชนในการจัดการศึกษา ส่งเสริมและพัฒนาครูบุคลากรให้มีสมรรถนะตามมาตรฐาน ผู้บริหารให้คำแนะนำทางด้านวิชาการและการจัดการศึกษาอย่างเต็มตามศักยภาพและเต็มเวลา</p> <p>ห้องเรียน ห้องปฏิบัติการ อาคารเรียน มั่นคง สะอาด และปลอดภัยมีสิ่งอำนวยความสะดวก สภาพแวดล้อมร่มรื่น และมีแหล่งเรียนรู้สำหรับผู้เรียน จัดกิจกรรมที่ส่งเสริมสุขภาพอนามัยและความปลอดภัยของผู้เรียน ใช้ประโยชน์จากแหล่งเรียนรู้ทั้งภายในและภายนอกสถานศึกษา เพื่อพัฒนาการเรียนรู้ของผู้เรียนและบุคลากรของสถานศึกษารวมทั้งผู้ที่เกี่ยวข้อง แลกเปลี่ยนเรียนรู้ระหว่างบุคลากรภายในสถานศึกษา ระหว่างสถานศึกษากับครอบครัว ชุมชน และองค์กรที่เกี่ยวข้อง</p>	

#### ๔. แผนพัฒนาคุณภาพเพื่อยกระดับให้สูงขึ้น

- ๑) มีโครงการการบริหารจัดการเกี่ยวกับงานวิชาการ และการพัฒนาหลักสูตร
- ๒) กิจกรรมเสริมหลักสูตรที่เน้นคุณภาพผู้เรียนรอบด้าน
- ๓) โครงการจัดการเรียนการสอนนักเรียนเรียนรวม
- ๔) โครงการพัฒนาครูพัฒนาครูคู่ครูมืออาชีพ
- ๕) โครงการจัดสภาพแวดล้อมให้เป็นแหล่งเรียนรู้

## มาตรฐานที่ ๓ กระบวนการจัดการเรียนการสอนที่เน้นผู้เรียนเป็นสำคัญ

### ๑. ระดับคุณภาพ ดีเลิศ

#### ๒. วิธีการพัฒนา/ผลที่เกิดจากการพัฒนา ข้อมูล หลักฐาน และเอกสารเชิงประจักษ์

##### ๒.๑ วิธีการพัฒนา/ผลที่เกิดจากการพัฒนา

โรงเรียนบ้านสวนมอนไคร่รุ่นวังหิน ส่งเสริมให้ครูจัดกระบวนการเรียนการสอนที่เน้นผู้เรียนเป็นสำคัญ โดยการดำเนินงาน/กิจกรรมอย่างหลากหลาย ได้แก่ งานหลักสูตรมีการประชุมปฏิบัติการ ปรับปรุงหลักสูตรสถานศึกษา ตามมาตรฐานการเรียนรู้และตัวชี้วัดฯ (ฉบับปรับปรุง พ.ศ. ๒๕๖๐) ส่งเสริมให้ครูจัดการเรียนการสอนเน้นการปฏิบัติ (Active learning) ให้ผู้เรียนผ่านกระบวนการคิด ปฏิบัติจริง เพื่อนำไปสู่การเรียนรู้ที่ลึกซึ้งและคงทน ตามมาตรฐานและตัวชี้วัดของหลักสูตรสถานศึกษา ให้นักเรียนมีส่วนร่วม ครูรู้จักผู้เรียนเป็นรายบุคคล ดำเนินการตรวจสอบและประเมินผู้เรียนอย่างเป็นระบบ และนำผลมาพัฒนาผู้เรียน รวมทั้งร่วมกันแลกเปลี่ยนเรียนรู้ และนำผลที่ได้มาปรับปรุงการจัดการเรียนรู้ ครูมีแผนการจัดการเรียนรู้ที่สามารถนำไปใช้จัดกิจกรรมได้จริง ครูใช้สื่อ และแหล่งเรียนรู้ มีการบริหารจัดการชั้นเรียนเชิงบวก เพื่อให้ได้รักการเรียนรู้และเรียนรู้ร่วมกันอย่างมีความสุข ครูร่วมแลกเปลี่ยนเรียนรู้และนำข้อมูลมาร่วมพัฒนาปรับปรุงการจัดการเรียนรู้และสอนตามแผน ครูผลิตนวัตกรรม แผนการจัดการเรียนรู้ อีกทั้งปรับโครงสร้างรายวิชา หน่วยการเรียนรู้ลดเวลาเรียน เพิ่มเวลารู้ สักส่วนคะแนนแต่ละหน่วย กำหนดคุณลักษณะอันพึงประสงค์ที่สอดคล้องกับหน่วยการเรียนรู้ สนับสนุนให้ครูจัดการเรียนการสอนที่สร้างโอกาสให้นักเรียนทุกคนมีส่วนร่วม ได้ลงมือปฏิบัติจริงจนสรุปความรู้ได้ด้วยตนเอง จัดการเรียนการสอนที่เน้นทักษะการคิด ด้วยวิธีการที่หลากหลาย การเรียนการสอนแบบกลุ่มย่อย การเรียนการสอนแบบใบงาน ใบความรู้ โดยครูมีปฏิสัมพันธ์ถึงตัวผู้เรียนและผู้ปกครองและมีการติดตามงาน ประเมินผลตามแบบต่าง ๆ เพื่อให้เกิดผลดีกับเด็กอย่างเต็มประสิทธิภาพ ครูใช้สื่อการเรียนการสอน นวัตกรรมและเทคโนโลยี มีการประเมินคุณภาพและประสิทธิภาพของสื่อการสอนที่ใช้ ครูร้อยละ ๘๐ ทำงานวิจัยในชั้นเรียน ภาคเรียนละ ๑ เรื่อง มีการแลกเปลี่ยนเรียนรู้และใช้ข้อมูลสะท้อนกลับเพื่อพัฒนา

##### ๒.๒ ข้อมูล หลักฐาน และเอกสารเชิงประจักษ์

ประเด็นภาพความสำเร็จด้านกระบวนการจัดการเรียนการสอนที่เน้นผู้เรียนเป็นสำคัญ ที่สนับสนุนผลการประเมินตนเอง ได้แก่ หลักสูตรสถานศึกษา หลักสูตรรายวิชาเพิ่มเติม กิจกรรมชุมนุม ให้นักเรียนเลือกตามความถนัดและความสนใจผ่านกระบวนการคิดและปฏิบัติจริง การบันทึกการใช้สื่อ เทคโนโลยีและแหล่งเรียนรู้ มีประสิทธิภาพและการจัดกิจกรรมต่าง ๆ เอกสารการตรวจสอบและประเมินผู้เรียนอย่างเป็นระบบ และนำผลมาพัฒนาผู้เรียนมีการบริหารจัดการชั้น

เรียนเชิงบวกโดยครูมีวิจัยชั้นเรียนและนำไปแก้ไขปัญหาจริง ครูมีการแลกเปลี่ยนเรียนรู้และให้ข้อมูลสะท้อนกลับเพื่อพัฒนาและปรับปรุงการจัดการเรียนรู้โดยจัดกิจกรรม Open house ให้นักเรียนนำเสนอผลงาน และครูจัดนิทรรศการแสดงผลงานเพื่อแลกเปลี่ยนเรียนรู้กับสถานศึกษาในกลุ่มเครือข่ายคุณภาพพัฒนาการศึกษา

### ๓. จุดเด่น และจุดที่ควรพัฒนา

จุดเด่น	จุดที่ควรพัฒนา
๑) ครูมีความตั้งใจ มุ่งมั่นในการพัฒนาการสอน โดยจัดกิจกรรมให้นักเรียนได้เรียนรู้ ที่เน้นทักษะกระบวนการคิดได้ปฏิบัติจริง ๒) มีการให้วิธีการ สื่อการเรียนรู้ และแหล่งเรียนรู้ที่หลากหลาย ให้นักเรียนแสวงหาความรู้จากสื่อเทคโนโลยีด้วยตนเองอย่างต่อเนื่อง ๓) นักเรียนมีส่วนร่วมในการจัดบรรยากาศสภาพแวดล้อมที่เอื้อต่อการเรียนรู้	๑) ควรนำภูมิปัญญาท้องถิ่นให้เข้ามามีส่วนร่วมในการจัดกิจกรรมให้นักเรียนได้เรียนรู้ และการให้ข้อมูลย้อนกลับแก่นักเรียนทันทีเพื่อให้นักเรียนนำไปใช้พัฒนาตนเอง

### ๔. แผนพัฒนาคุณภาพเพื่อยกระดับให้สูงขึ้น

- ๑) โครงการปรับปรุงหลักสูตรสถานศึกษา
  - ๒) โครงการจัดการเรียนรู้แบบโครงงาน
  - ๓) โครงการพัฒนาการใช้สื่อ เทคโนโลยี คู่ห้องเรียน
  - ๔) โครงการส่งเสริมให้ครูจัดทำแผนการจัดการเรียนรู้และนำไปใช้จริง
  - ๕) กิจกรรมสำหรับนักเรียนที่ต้องการความช่วยเหลือเป็นพิเศษ/นักเรียนเรียนรวมให้
- นักเรียนมีความรู้สูงขึ้นตามระดับชั้น

## ส่วนที่ ๓

### ภาคผนวก

- ประกาศการกำหนดค่าเป้าหมายและมาตรฐานการศึกษา
- คำสั่งแต่งตั้งคณะกรรมการประเมินคุณภาพการศึกษา  
และจัดทำรายงานการประเมินตนเองของสถานศึกษา  
(Self Assessment Report : SAR) ประจำปีการศึกษา ๒๕๖๓
- บันทึกการพิจารณาให้ความเห็นชอบรายงานการประเมินตนเองของสถานศึกษา
- เกียรติบัตร
- รูปภาพกิจกรรม

- ประกาศการกำหนดค่าเป้าหมายและมาตรฐานการศึกษา



บันทึกการพิจารณาให้ความเห็นชอบรายงานการประเมินตนเองของสถานศึกษา ปีการศึกษา  
๒๕๖๕

ของโรงเรียนบ้านสวนมอนไคร์นุ่นวังหิน  
สำนักงานเขตพื้นที่การศึกษาประถมศึกษาขอนแก่น เขต ๑

.....  
มติที่ประชุมคณะกรรมการสถานศึกษาขั้นพื้นฐาน โรงเรียนบ้านสวนมอนไคร์นุ่นวังหิน  
วันที่ ๓๐ เมษายน พ.ศ. ๒๕๖๖ ได้พิจารณาให้ความเห็นชอบรายงานการประเมินตนเองของ  
สถานศึกษา ปีการศึกษา ๒๕๖๕ ด้วยมติเป็นเอกฉันท์ ทั้งนี้ให้โรงเรียนนำข้อมูลที่ได้จากการ  
ประเมินภายในไปพัฒนาคุณภาพ  
การจัดการศึกษาและเผยแพร่ต่อหน่วยงานที่เกี่ยวข้องต่อไป

ลงชื่อ

(นายมิตรชัย ศรีวิชา)

ประธานคณะกรรมการการศึกษาขั้นพื้นฐาน  
โรงเรียนบ้านสวนมอนไคร์นุ่นวังหิน  
วันที่ ๓๐ เดือน เมษายน พ.ศ. ๒๕๖๖



การกำหนดค่าเป้าหมายตามมาตรฐานการศึกษาของสถานศึกษา  
เพื่อการประกันคุณภาพภายในของสถานศึกษา ปีการศึกษา ๒๕๖๔ ระดับปฐมวัย

มาตรฐาน / ประเด็นการพิจารณา	ค่าเป้าหมาย
<b>มาตรฐานที่ ๑ คุณภาพของเด็ก</b>	<b>ยอดเยี่ยม</b>
๑.๑ มีการพัฒนาด้านร่างกาย แข็งแรง มีสุขนิสัยที่ดี และดูแลความปลอดภัยของตนเองได้	ยอดเยี่ยม
๑.๒ มีการพัฒนาด้านอารมณ์ จิตใจ ควบคุม และแสดงออกทางอารมณ์ได้	ยอดเยี่ยม
๑.๓ มีการพัฒนาการด้านสังคม ช่วยเหลือตนเอง และเป็นสมาชิกที่ดีของสังคม	ยอดเยี่ยม
๑.๔ มีพัฒนาการด้านสติปัญญา สื่อสารได้ มีทักษะการคิดพื้นฐาน และแสวงหาความรู้ได้	ยอดเยี่ยม
<b>มาตรฐานที่ ๒ กระบวนการบริหารและการจัดการ</b>	<b>ดีเลิศ</b>
๒.๑ มีหลักสูตรครอบคลุมพัฒนาการทั้ง ๔ ด้าน สอดคล้องกับบริบทของท้องถิ่น	ดีเลิศ
๒.๒ จัดครูให้เพียงพอกับชั้นเรียน	ดีเลิศ
๒.๓ ส่งเสริมให้ครูมีความเชี่ยวชาญด้านกาการจัดประสบการณ์	ดีเลิศ
๒.๔ จัดสภาพแวดล้อมและสื่อเพื่อการเรียนรู้ อย่างปลอดภัย และเพียงพอ	ดีเลิศ
๒.๕ ให้บริการสื่อเทคโนโลยีสารสนเทศและสื่อการเรียนรู้เพื่อสนับสนุนการจัดประสบการณ์	ดีเลิศ
๒.๖ มีระบบบริหารคุณภาพที่เปิดโอกาสให้ผู้เกี่ยวข้องทุกฝ่ายมีส่วนร่วม	ดีเลิศ
<b>มาตรฐานที่ ๓ การจัดประสบการณ์ที่เน้นเด็กเป็นสำคัญ</b>	<b>ยอดเยี่ยม</b>
๓.๑ จัดประสบการณ์ที่ส่งเสริมให้เด็กมีการพัฒนาการทุกด้านอย่างสมดุล เต็มศักยภาพ	ยอดเยี่ยม
๓.๒ สร้างโอกาสให้เด็กได้รับประสบการณ์ตรง เล่นและปฏิบัติอย่างมีความสุข	ยอดเยี่ยม
๓.๓ จัดบรรยากาศที่เอื้อต่อการเรียนรู้ใช้สื่อเทคโนโลยีที่เหมาะสมกับวัย	ยอดเยี่ยม
๓.๔ ประเมินพัฒนาการเด็กตามสภาพจริงและนำผลประเมินพัฒนาการเด็กไปปรับปรุงการจัดประสบการณ์และพัฒนาเด็ก	ยอดเยี่ยม
<b>สรุปผลการประเมินในภาพรวมของสถานศึกษา</b>	<b>ดีเลิศ</b>

การกำหนดค่าเป้าหมายตามมาตรฐานการศึกษาของสถานศึกษา  
เพื่อการประกันคุณภาพภายในของสถานศึกษา ปีการศึกษา ๒๕๖๔ ระดับการศึกษาขั้นพื้นฐาน

มาตรฐาน / ประเด็นการพิจารณา	ค่าเป้าหมาย
<b>มาตรฐานที่ ๑ คุณภาพของผู้เรียน</b>	<b>ดีเลิศ</b>
<b>๑.๑ ผลสัมฤทธิ์ทางวิชาการของผู้เรียน</b>	
๑) มีความสามารถในการอ่าน การเขียน การสื่อสาร และการคิด คำนวณ	ดีเลิศ
๒) มีความสามารถในการวิเคราะห์และคิดอย่างมีวิจารณญาณ อภิปราย แลกเปลี่ยนความคิดเห็น และแก้ปัญหา	ดีเลิศ
๓) มีความสามารถในการสร้างนวัตกรรม	ดีเลิศ
๔) มีความสามารถในการใช้เทคโนโลยีสารสนเทศ และการสื่อสาร	ดีเลิศ
๕) มีผลสัมฤทธิ์ทางการเรียนตามหลักสูตรสถานศึกษา	ดีเลิศ
๖) มีความรู้ ทักษะพื้นฐาน และเจตคติที่ดีต่องานอาชีพ	ดีเลิศ
<b>๑.๒ คุณลักษณะที่พึงประสงค์ของผู้เรียน</b>	
๑) การมีคุณลักษณะและค่านิยมที่ดีตามที่สถานศึกษากำหนด	ดีเลิศ
๒) ความภูมิใจในท้องถิ่นและความเป็นไทย	ดีเลิศ
๓) การยอมรับที่จะอยู่ร่วมกันบนความแตกต่างและหลากหลาย	ดีเลิศ
๔) สุขภาวะทางร่างกายและลักษณะจิตสังคม	ดีเลิศ
<b>มาตรฐานที่ ๒ กระบวนการบริหารและจัดการ</b>	<b>ดีเลิศ</b>
๒.๑ การมีเป้าหมาย วิสัยทัศน์ และพันธกิจที่สถานศึกษากำหนดชัดเจน	ดีเลิศ
๒.๒ มีระบบบริหารจัดการคุณภาพของสถานศึกษา	ดีเลิศ
๒.๓ ดำเนินงานพัฒนาวิชาการที่เน้นคุณภาพผู้เรียนรอบด้านตามหลักสูตร สถานศึกษาและทุกกลุ่มเป้าหมาย	ดีเลิศ
๒.๔ พัฒนาครูและบุคลากรให้มีความเชี่ยวชาญทางวิชาชีพ	ดีเลิศ
๒.๕ จัดสภาพแวดล้อมทางกายภาพและสังคมที่เอื้อต่อการจัดการเรียนรู้ อย่างมีคุณภาพ	ดีเลิศ
๒.๖ จัดระบบเทคโนโลยีสารสนเทศเพื่อสนับสนุนการบริหารจัดการ และการจัดการเรียนรู้	ดีเลิศ
<b>มาตรฐานที่ ๓ กระบวนการจัดการเรียนการสอนที่เน้นผู้เรียนเป็นสำคัญ</b>	<b>ดีเลิศ</b>
๓.๑ จัดการเรียนรู้ผ่านกระบวนการคิดและปฏิบัติจริง และสามารถนำไป ประยุกต์ใช้ในชีวิตได้	ดีเลิศ

มาตรฐาน / ประเด็นการพิจารณา	ค่าเป้าหมาย
๓.๒ ใช้สื่อ เทคโนโลยีสารสนเทศ และแหล่งเรียนรู้ที่เอื้อต่อการเรียนรู้	ดีเลิศ
๓.๓ มีการบริหารจัดการชั้นเรียนเชิงบวก	ดีเลิศ
๓.๔ ตรวจสอบและประเมินผู้เรียนอย่างเป็นระบบ และนำผลมาพัฒนาผู้เรียน	ดีเลิศ
๓.๕ มีการแลกเปลี่ยนเรียนรู้และให้ข้อมูลสะท้อนกลับเพื่อพัฒนาและปรับปรุงการจัดการเรียนรู้	ดีเลิศ
<b>สรุปผลการประเมินในภาพรวมของสถานศึกษา</b>	<b>ดีเลิศ</b>

- คำสั่งแต่งตั้งคณะกรรมการประเมินคุณภาพการศึกษา  
และจัดทำรายงานการประเมินตนเองของสถานศึกษา (Self Assessment Report : SAR)  
ประจำปีการศึกษา ๒๕๖๔



คำสั่งโรงเรียนบ้านสวนมอนไคร์นุ่นวังหิน  
ที่ ๓๓/ ๒๕๖๖  
เรื่อง แต่งตั้งคณะกรรมการรายงานการประเมินตนเองของสถานศึกษา SAR  
ปีการศึกษา ๒๕๖๕

ด้วยโรงเรียนบ้านสวนมอนไคร์นุ่นวังหิน สังกัดสำนักงานเขตพื้นที่การศึกษาประถมศึกษาขอนแก่น เขต ๑ ได้ดำเนินการจัดทำรายงานการประเมินตนเองของสถานศึกษา ปีการศึกษา ๒๕๖๕

เพื่อให้การดำเนินงานเป็นไปตามระเบียบและจุดประสงค์ โรงเรียนบ้านสวนมอนไคร์นุ่นวังหิน จึงอาศัยอำนาจตามความในมาตรา ๓๙ แห่งพระราชบัญญัติระเบียบบริหารราชการกระทรวงศึกษาธิการ พ.ศ. ๒๕๔๖ และฉบับที่แก้ไขเพิ่มเติม (ฉบับที่ ๒) พ.ศ. ๒๕๕๓ และมาตรา ๒๗ แห่งพระราชบัญญัติข้าราชการครูและบุคลากรทางการศึกษา พ.ศ. ๒๕๕๗ และแต่งตั้งคณะกรรมการรายงานการประเมินตนเองของสถานศึกษา SAR ปีการศึกษา ๒๕๖๕ ดังต่อไปนี้

๑. นายพิทักษ์ อุดมชัย	ผู้อำนวยการสถานศึกษา	ประธานกรรมการ
๒. นายชาติรี ส่งสุข	ครูชำนาญการพิเศษ	รองประธานกรรมการ
๓. นายสุนทร ผลเลไร	ครูชำนาญการพิเศษ	กรรมการ
๔. นางธัญรัตน์ ผลเลไร	ครูชำนาญการพิเศษ	กรรมการ
๕. นางอรอนงค์ เข้มมูล	ครูชำนาญการพิเศษ	กรรมการ
๖. นางพัทธนันท์ พิมราช	ครูชำนาญการพิเศษ	กรรมการ
๗. นายพรชัย ศรีจำปา	ครูชำนาญการพิเศษ	กรรมการ
๘. นางชญาณิชฐ์ มูลมณี	ครู	กรรมการ
๙. นางสาวดลนภา หรืออินทร์	ครู	กรรมการ
๑๐. นางสาวอภิษฐฎาภา ค้อนสะอาด	ครู	กรรมการ
๑๑. นายนายก บางสา	ครู	กรรมการ
๑๒. นายอนุวัฒน์ ยศทสาร	ครู	กรรมการและเลขานุการ
๑๓. นางสาวอิรารัตน์ เชื้อนโยธา	ครู	กรรมการและเลขานุการ

**มีหน้าที่** ศึกษาข้อมูล เก็บรวบรวม และจัดทำรูปเล่มรายงานการประเมินตนเองของสถานศึกษา

ให้ผู้ที่ได้รับการแต่งตั้งดำเนินการให้เป็นไปด้วยความเรียบร้อยบรรลุวัตถุประสงค์และเกิดประโยชน์กับทางราชการต่อไป

ทั้งนี้ ตั้งแต่บัดนี้เป็นต้นไป

สั่ง ณ วันที่ ๔ เดือนเมษายน พ.ศ. ๒๕๖๖

( นายพิทักษ์ อุดมชัย )

ผู้อำนวยการโรงเรียนบ้านสวนมอนไคร์นุ่นวังหิน

- บันทึกการพิจารณาให้ความเห็นชอบรายงานการประเมินตนเองของสถานศึกษา



บันทึกการพิจารณาให้ความเห็นชอบรายงานการประเมินตนเองของสถานศึกษา ปีการศึกษา

๒๕๖๕

ของโรงเรียนบ้านสวนมอนไคร์นุ่นวังหิน

สำนักงานเขตพื้นที่การศึกษาประถมศึกษาขอนแก่น เขต ๑

.....  
มติที่ประชุมคณะกรรมการสถานศึกษาขั้นพื้นฐาน โรงเรียนบ้านสวนมอนไคร์นุ่นวังหิน  
วันที่ ๓๐ เมษายน พ.ศ. ๒๕๖๖ ได้พิจารณาให้ความเห็นชอบรายงานการประเมินตนเองของ  
สถานศึกษา ปีการศึกษา ๒๕๖๕ ด้วยมติเป็นเอกฉันท์ ทั้งนี้ให้โรงเรียนนำข้อมูลที่ได้จากการ  
ประเมินภายในไปพัฒนาคุณภาพการจัดการศึกษาและเผยแพร่ต่อหน่วยงานที่เกี่ยวข้องต่อไป

ลงชื่อ

(นายมิตรชัย ศรีวิชา)

ประธานคณะกรรมการการศึกษาขั้นพื้นฐาน

โรงเรียนบ้านสวนมอนไคร์นุ่นวังหิน

วันที่ ๓๐ เดือน เมษายน พ.ศ. ๒๕๖๖

- รูปภาพกิจกรรม

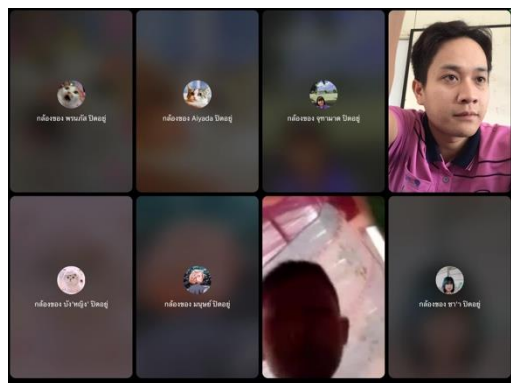
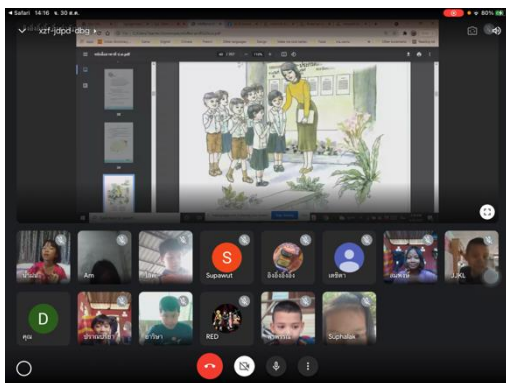
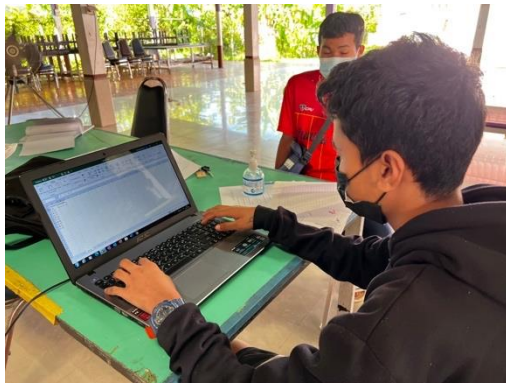


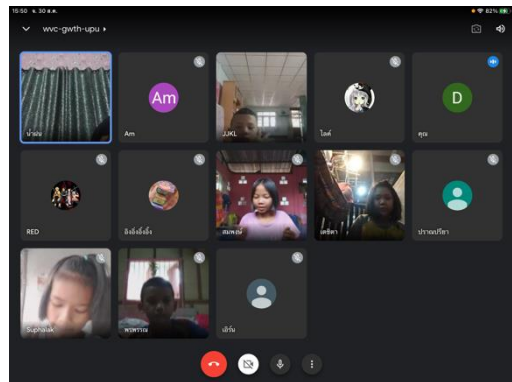
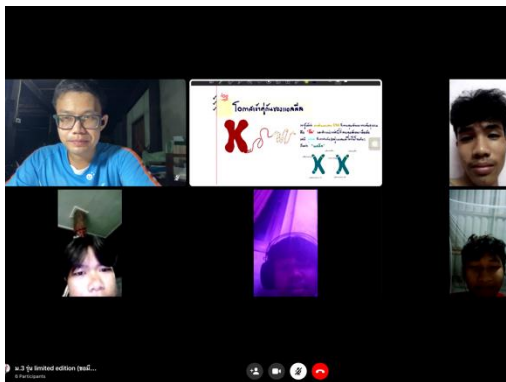


การประชุมคณะกรรมการสถานศึกษาขั้นพื้นฐาน การประชุมวางแผนร่วมกับคณะครูและบุคลากรทางการศึกษา เพื่อร่วมกันวางกรอบนโยบาย และกำหนดทิศทางในการจัดการศึกษาอย่างมีคุณภาพ



ภาพการดำเนินกิจกรรมต่าง อาทิ การอบรมเชิงปฏิบัติการฯ, การประชุมข้อตกลงในการพัฒนางาน (PA), การจัดกิจกรรมต่อต้านข่าวปลอมและการใช้สื่อที่ก่อให้เกิดความรุนแรงทางเพศ และการเยี่ยมบ้านนักเรียน ฯลฯ





การจัดการศึกษาขั้นพื้นฐานเน้นให้ผู้เรียนได้ลงมือปฏิบัติจริง กิจกรรม Active Learning เน้นการสร้างองค์ความรู้ด้วยตนเอง ฝึกทักษะที่จำเป็น เน้นการมีส่วนร่วม ฝึกทักษะการคิด ผ่านการใช้สื่อและเทคโนโลยี รวมทั้งการบูรณาการกับอาชีพ และมีการนิเทศติดตามการจัดการศึกษาอย่างเป็นระบบ โดยคำนึงถึงความเหมาะสม และความปลอดภัยของนักเรียน ในสถานการณ์การแพร่ระบาดของโรคติดเชื้อไวรัสโคโรนา 2019



